

# VAMITOOLS-BUHER MODELL

Milleniumi sárga földalatti – 2614-es típus



# BUHER MODELL

**Maketragasztót (Rewell stb.) NE használjanak termékeinkhez, mert az oldószere kárt tehet az egyes alkotóelemekben (főleg a vékonyakban)! A következő ragasztókat ajánljuk: kék tubusos Új Technokol Rapid (acetonmentes), kétkomponenses ragasztó (Epoxy Rapid, Araldite stb.). Bővebb információ a ragasztással, festéssel stb.-vel kapcsolatban a minden termék oldalán elérhető általános tájékoztatóban van!**

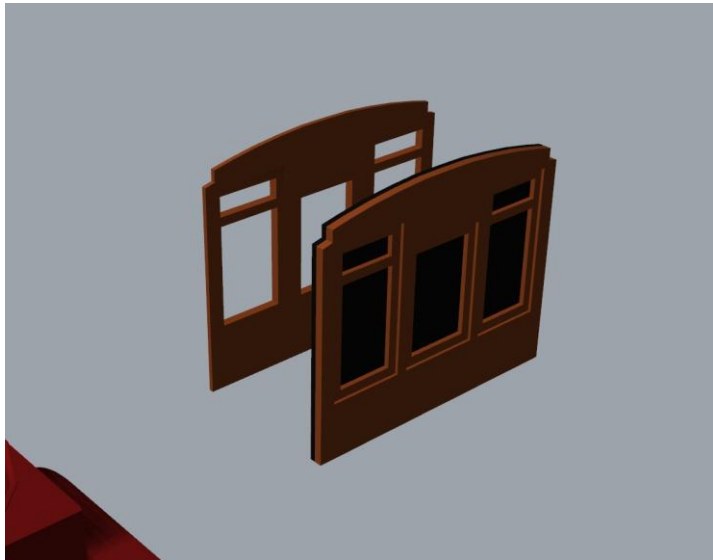
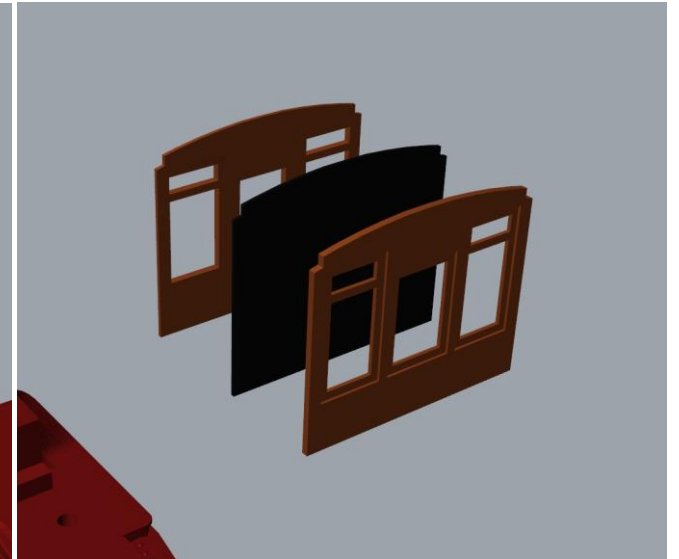
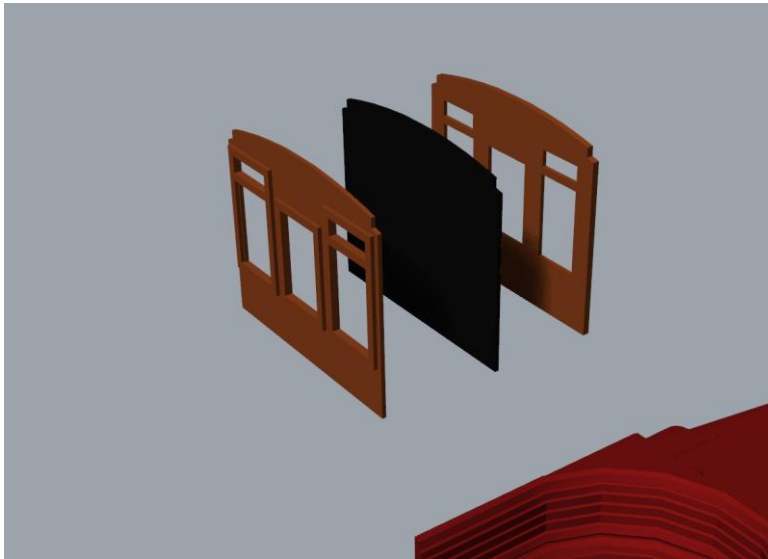
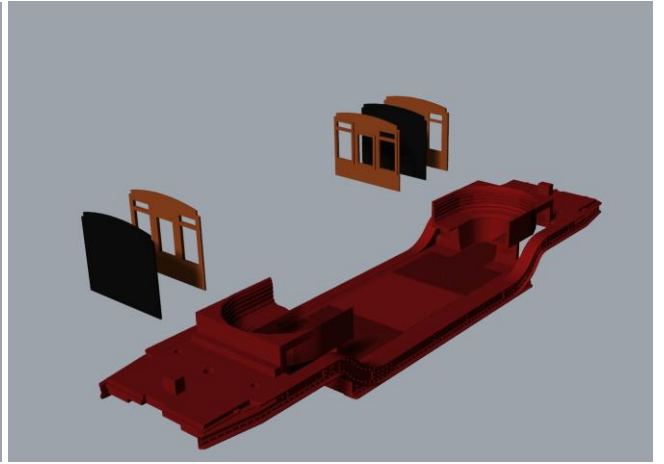
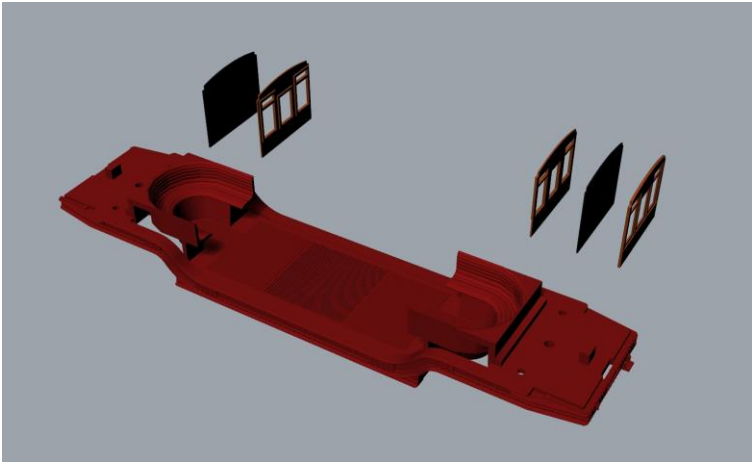
A modell a budapesti Milleneumi Földalatti Vasút ("kisföldalatti") régi "lemezburkolatú" ("sárga") motorkocsiját ábrázolja 1973-as, utolsó forgalmi állapotában. (A kocsik 1896-ban álltak forgalomba, és több komolyabb átalakításon mentek keresztül). Ebben az állapotban a 60-as évek közepétől 1973-as selejtezésükig voltak forgalomban. Ekkor vezérlő pótkocsival közlekedtek, ezért csak egy vezetőállásuk volt.

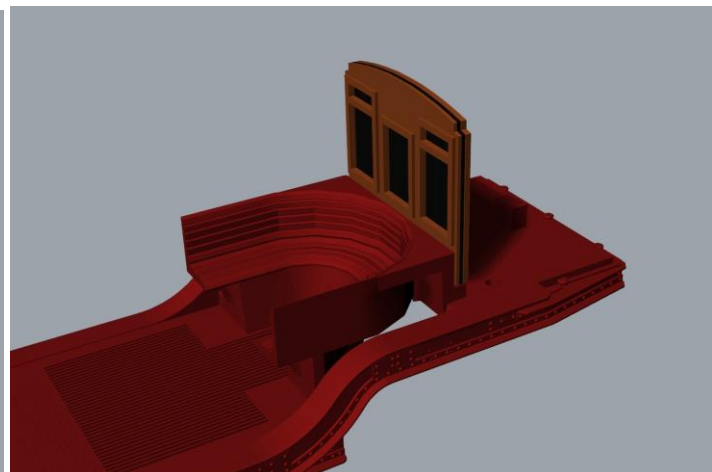
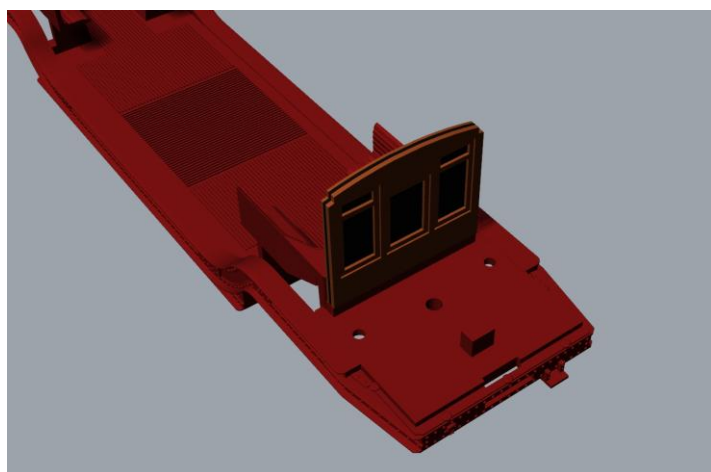
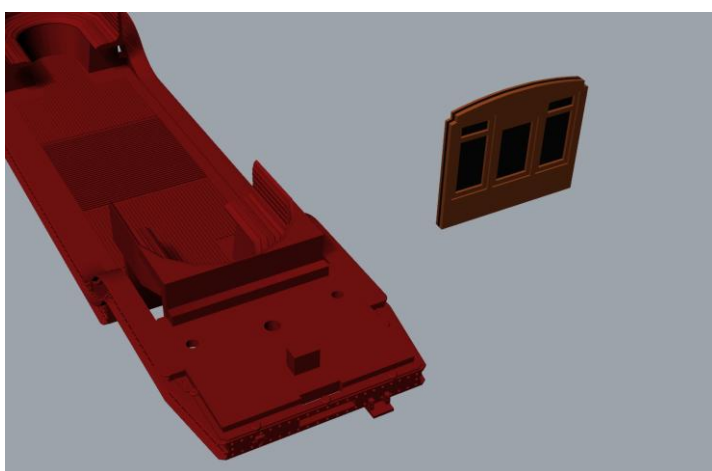
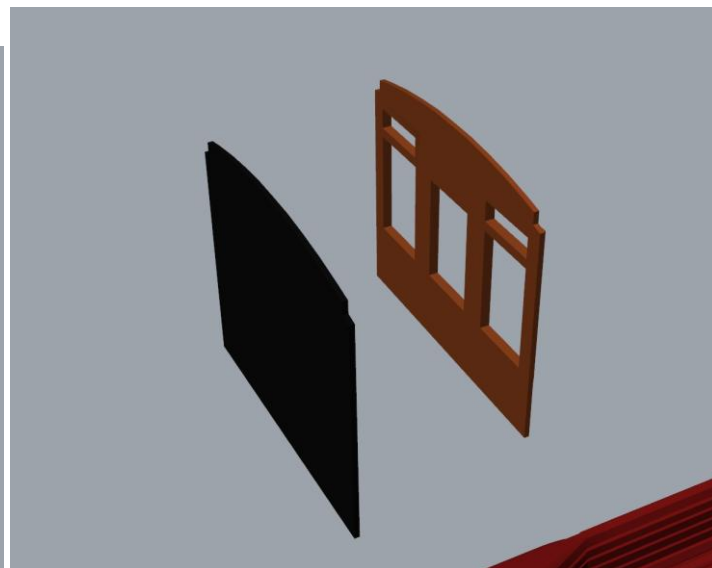
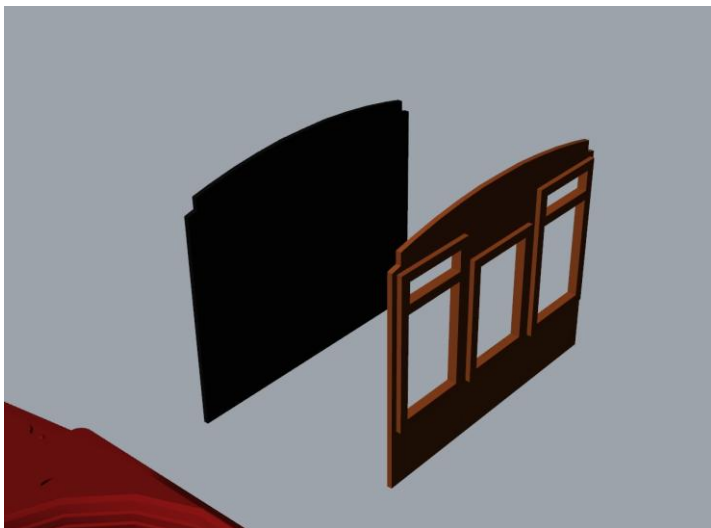
Az összerakást akkor kezdjük el, ha megértettük a felépítését a makettnek, tudjuk már melyik alkatrész hova és milyen sorrendben fog kerülni.

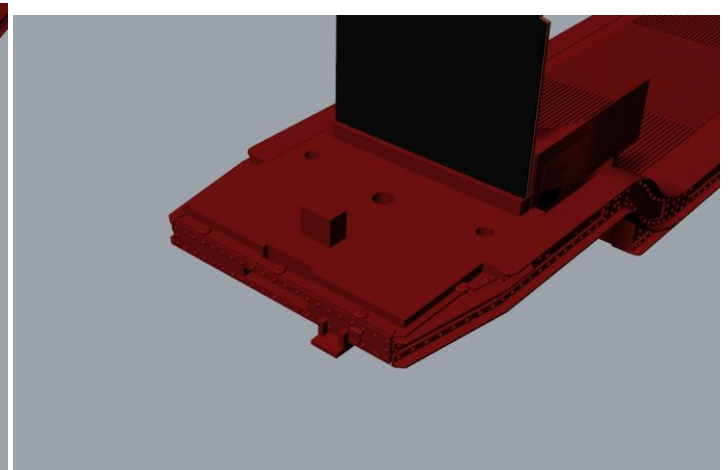
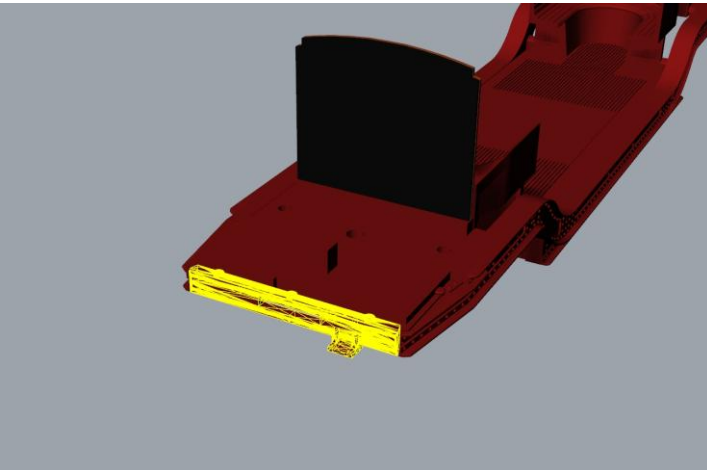
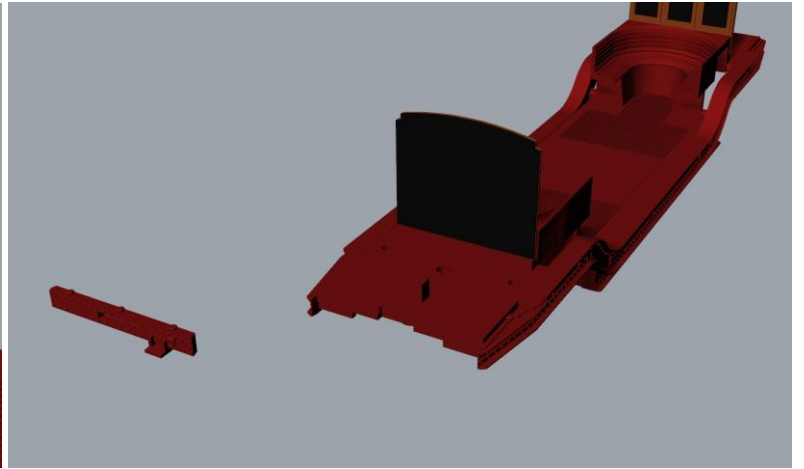
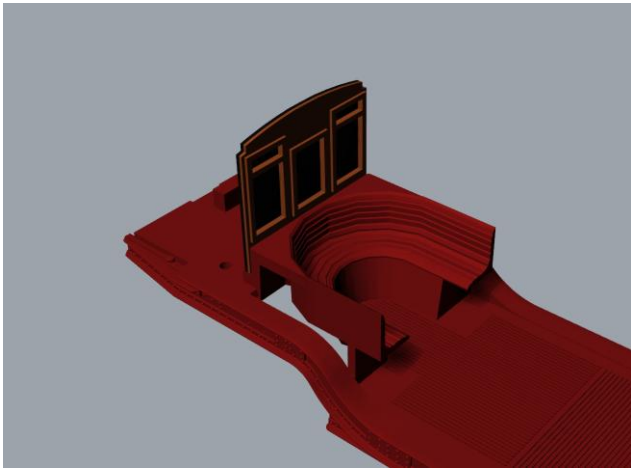
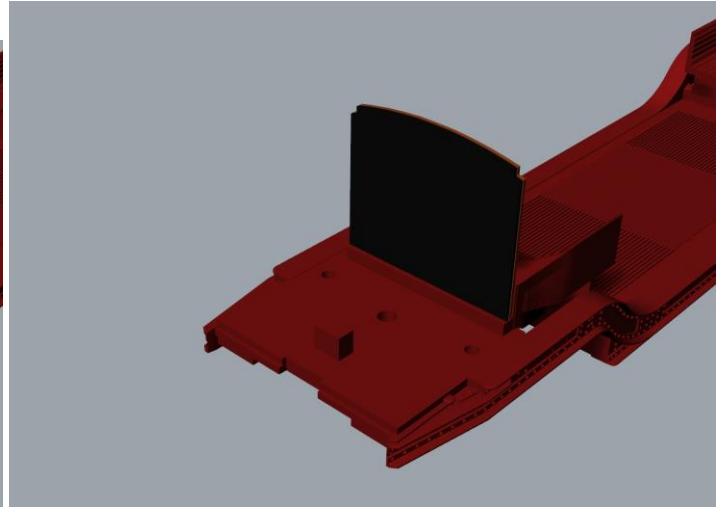
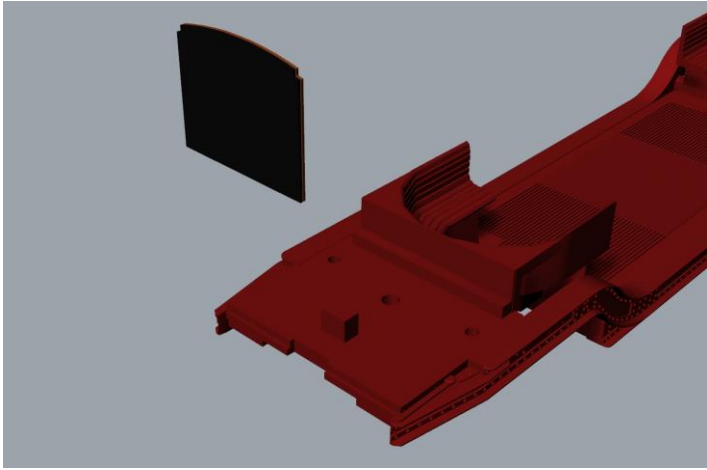
Közelítő RAL kódok a festéshez:

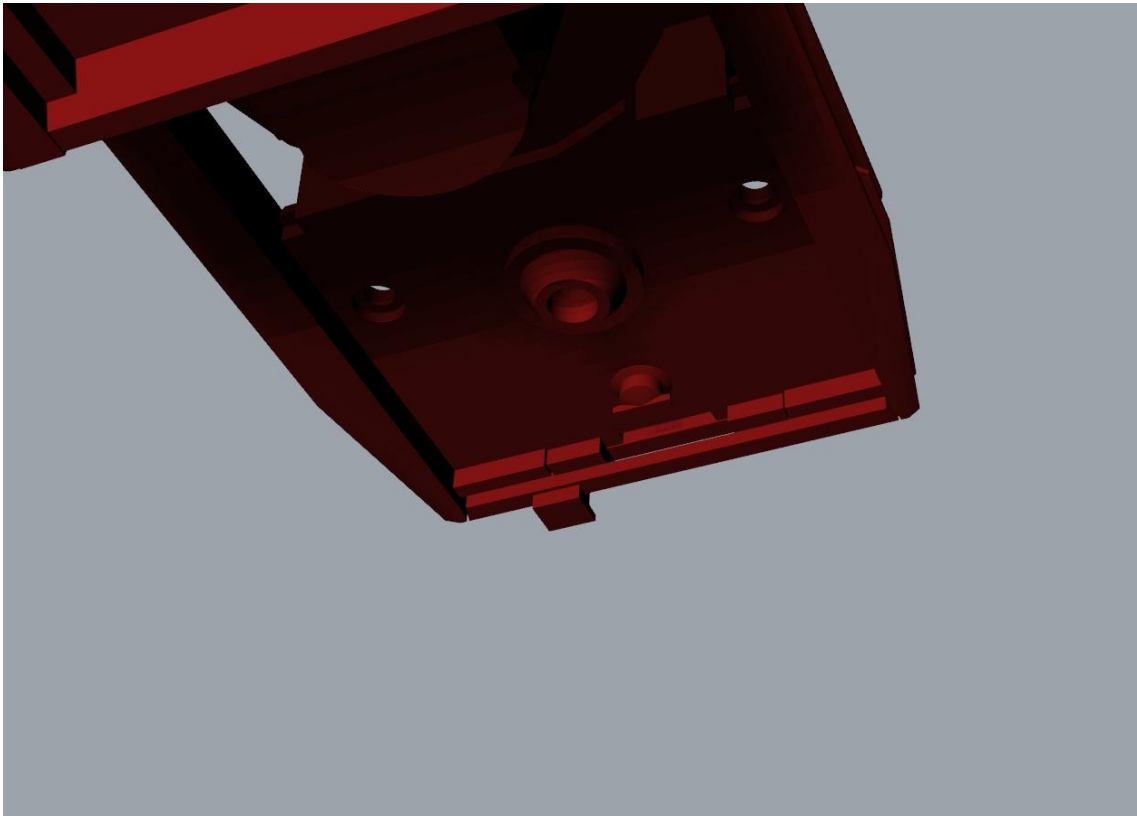
- hossztartó: 3005
- barna csík, tetőszegély, pót belseje: 3009 / 8002
- faburkolat, ablakkeret: 8004
- sárga: 1003 / 1004
- fehér: 9001
- sugárvető, csatlások: 8003
- a tetőre és a motorkocsi belsejére nem találtunk RAL kódot. Nagyjából visszaadja a hatást ha a 8001-hez kell egy kis sárgát keverünk
- ajtó fogantyúi és a homlokfali kapaszkodók, valamint a pályacsengő fényes ezüst színű
- A padló fekete, a válaszfalak külső elemei a tetővel azonos mustársárgák, ahogy az ülések körüli vízszintes rész, és az ülések alatti íves lábazat. Az ülések fekete-sárga lécezésűek, de az egyszerűség kedvéért festhetjük őket ugyanerre a mustársárgára. A vezetőállásban lévő szekrény és a kontroller (a fék kerékkel együtt) szintén ilyen színű, a kontroller teteje pedig ezüst (vagy sárgaréz).
- a színes, kész példányról az útmutató végére tettünk be képeket

**Figyeljünk rá, hogy mit hova építünk a hossztartóra (ez alábbi képen az „alváz”), mert, nem szimmetrikus a két vége! Az a vége ami jelenleg „hiányos” – ide kerülni fog egy elem később – az a csatolt vége, a másik pedig a vezetőállás felőli. A kasztni és minden egyéb alkatrész fordítva is feltehető rá, de ez esetben az egyik csatlás a végén rossz helyen lesz!**

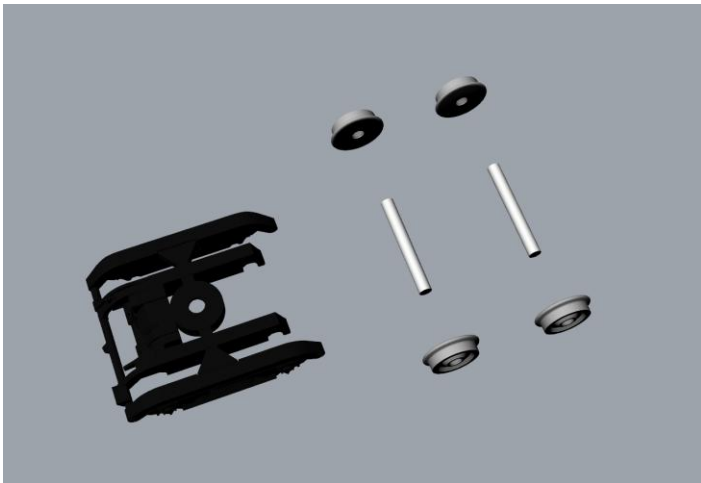






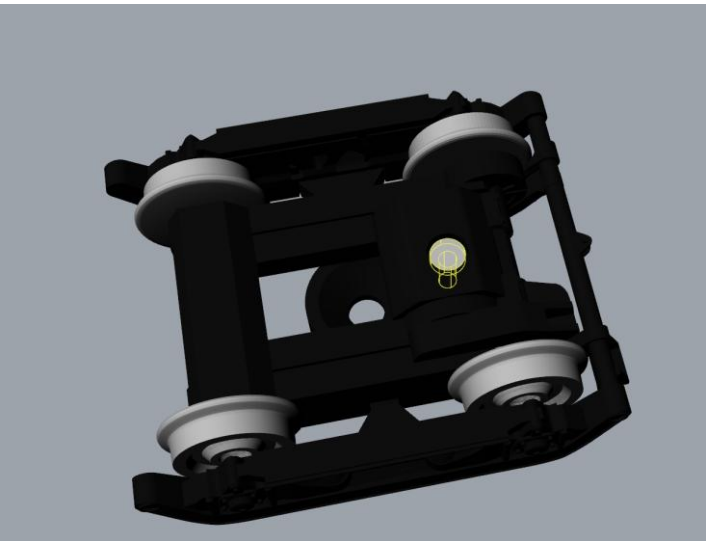
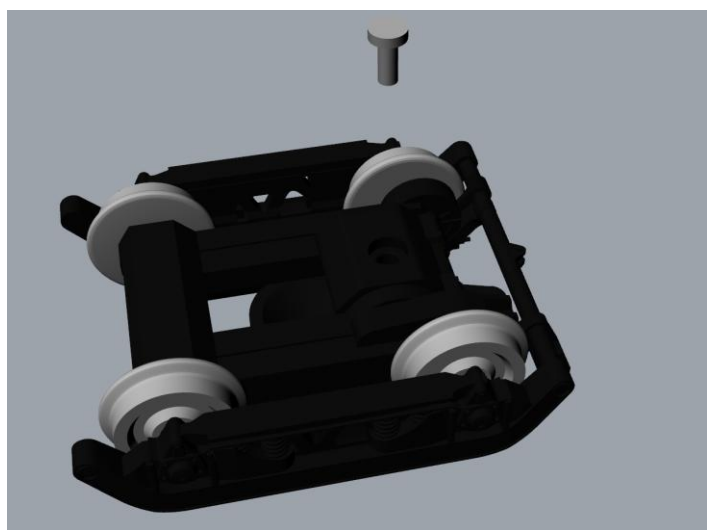
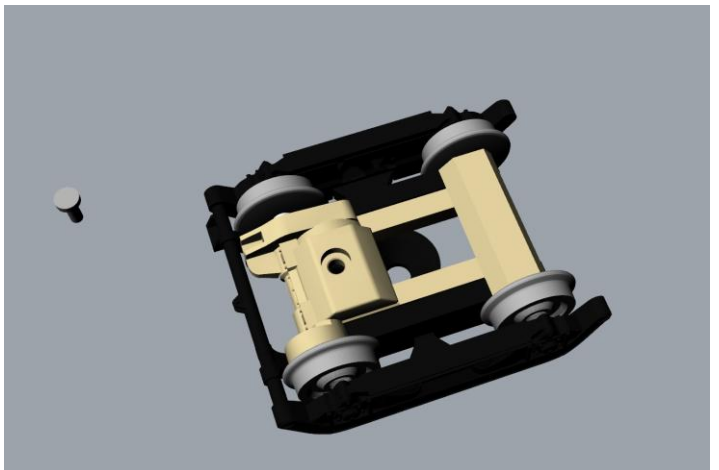
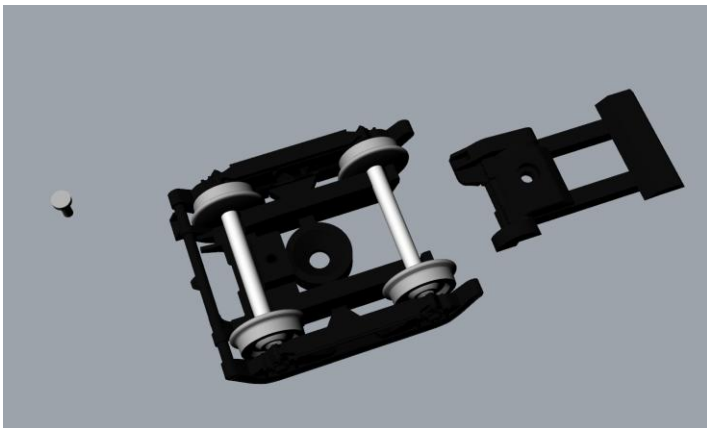


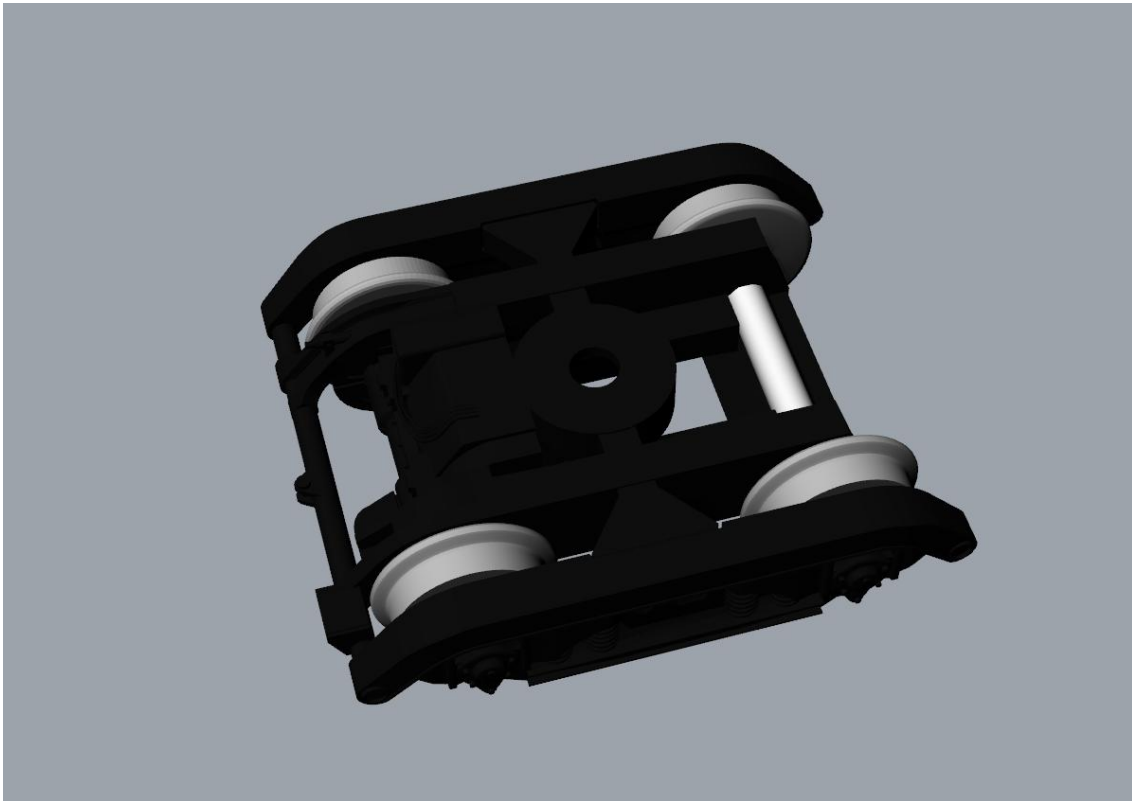
Az tengelyeket méretre kell vágni. A behelyezésükhöz fel kell fúrni a kerekeket kb 2mm-es fúróval. A kerék anyaga egy alapvetően puha anyag, így kézfúróval csináljuk, ne motorossal!



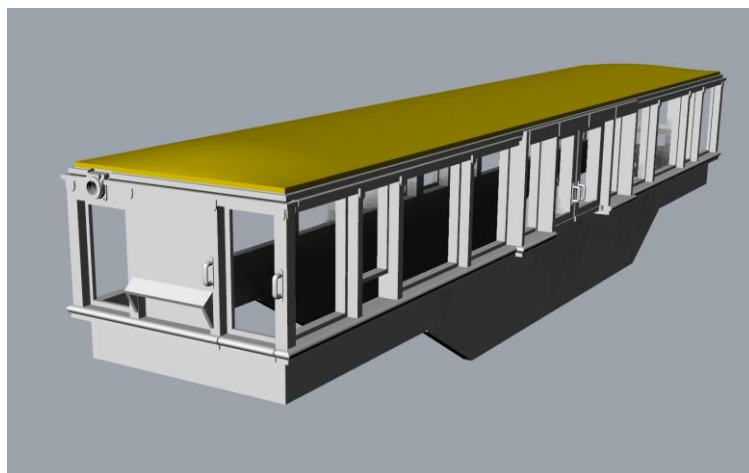
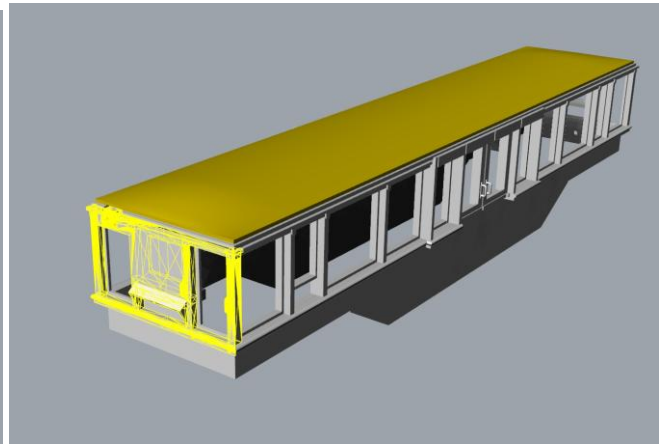
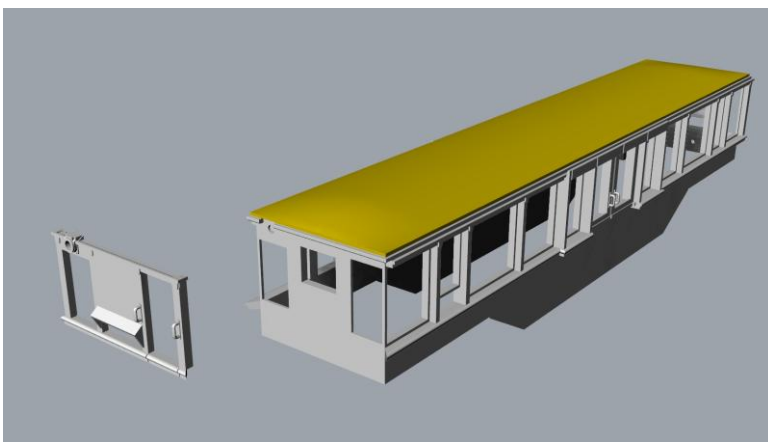


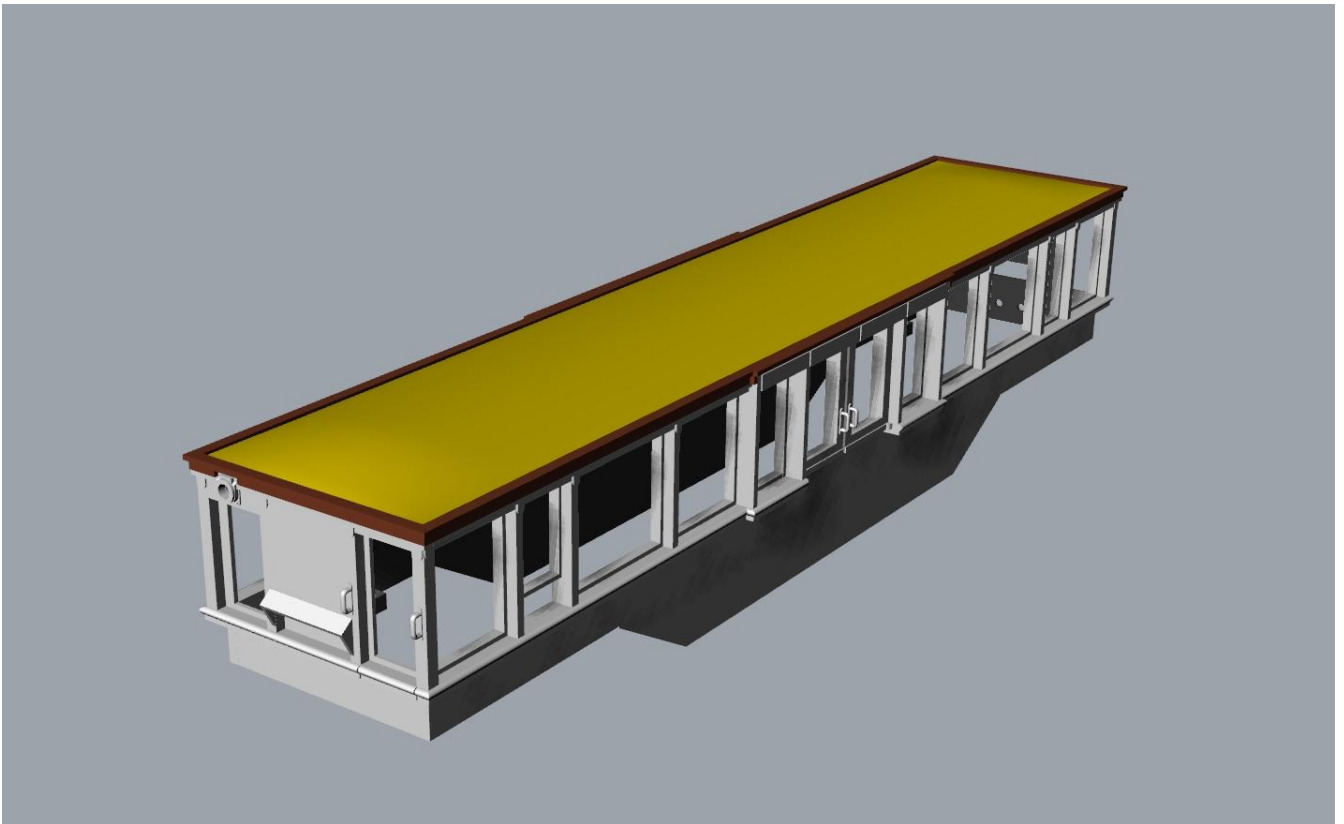
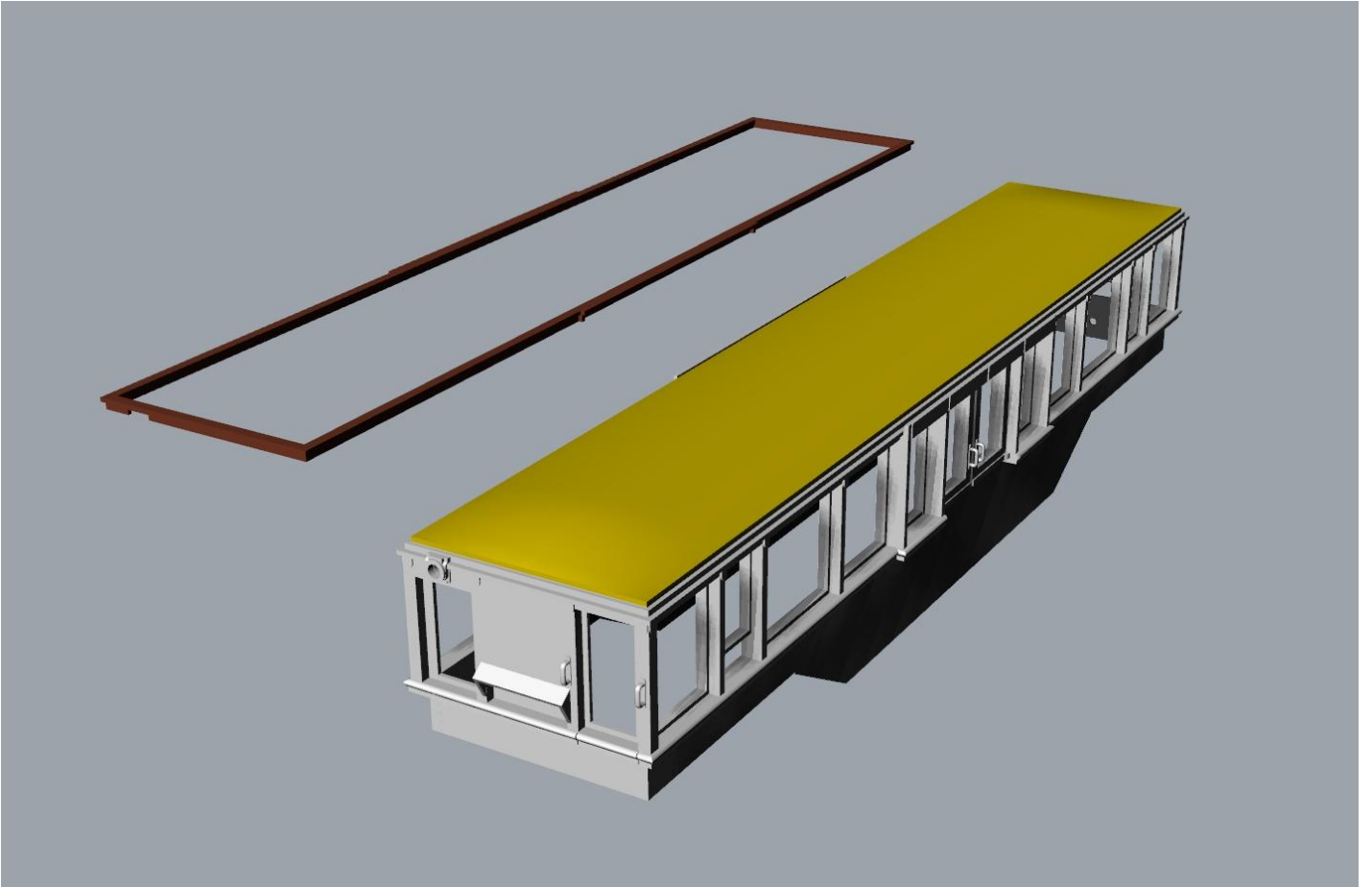
A kisebb méretű csavarral rögzítjük a két elemet. Az egyik elem a jobb láthatóság végett más színnel van jelölve.

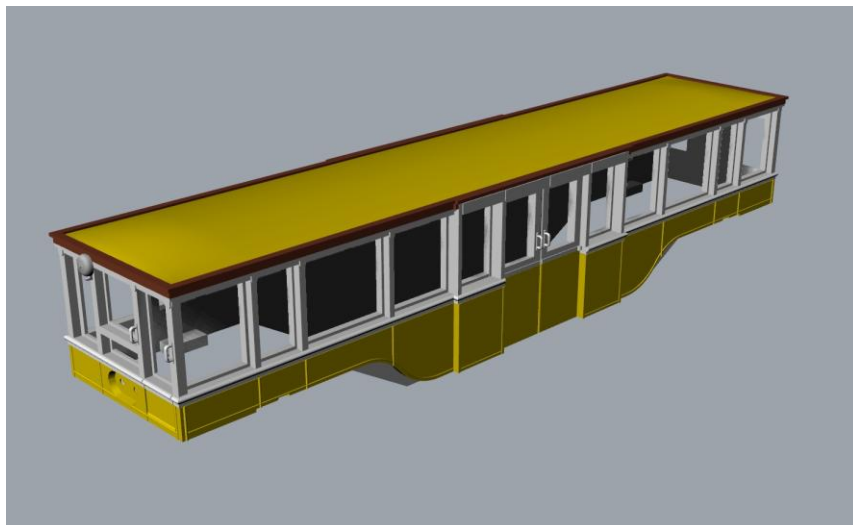
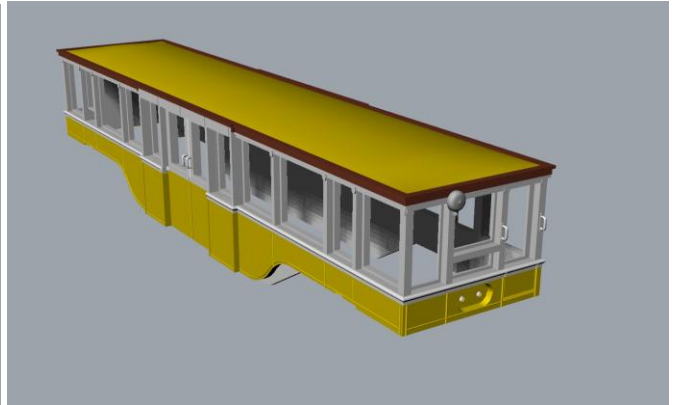
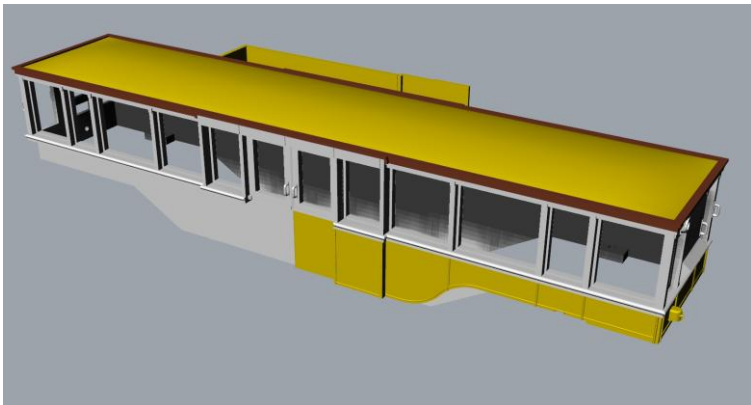
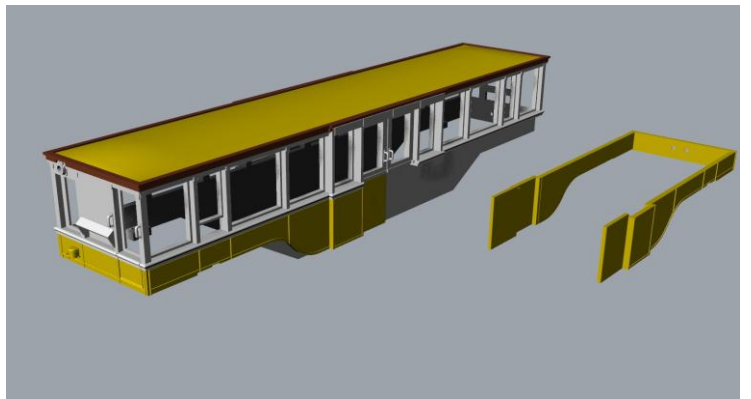
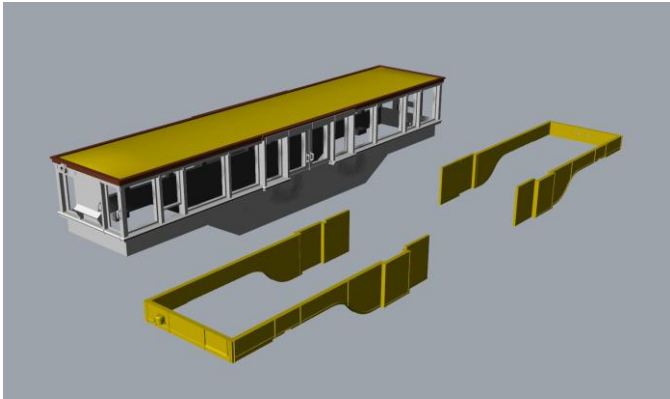
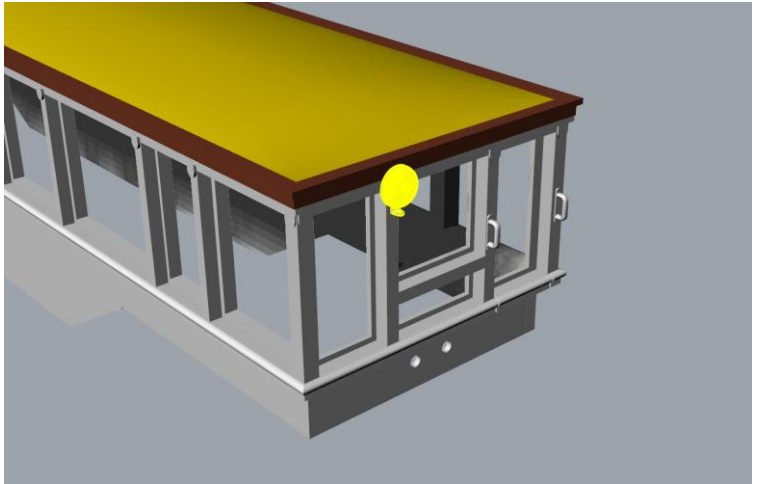
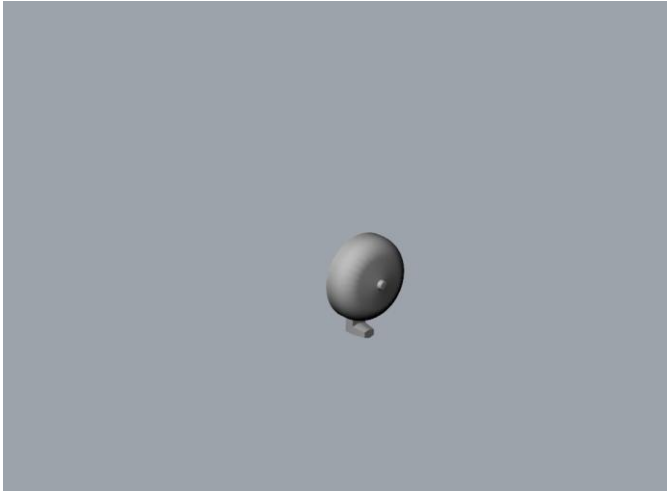




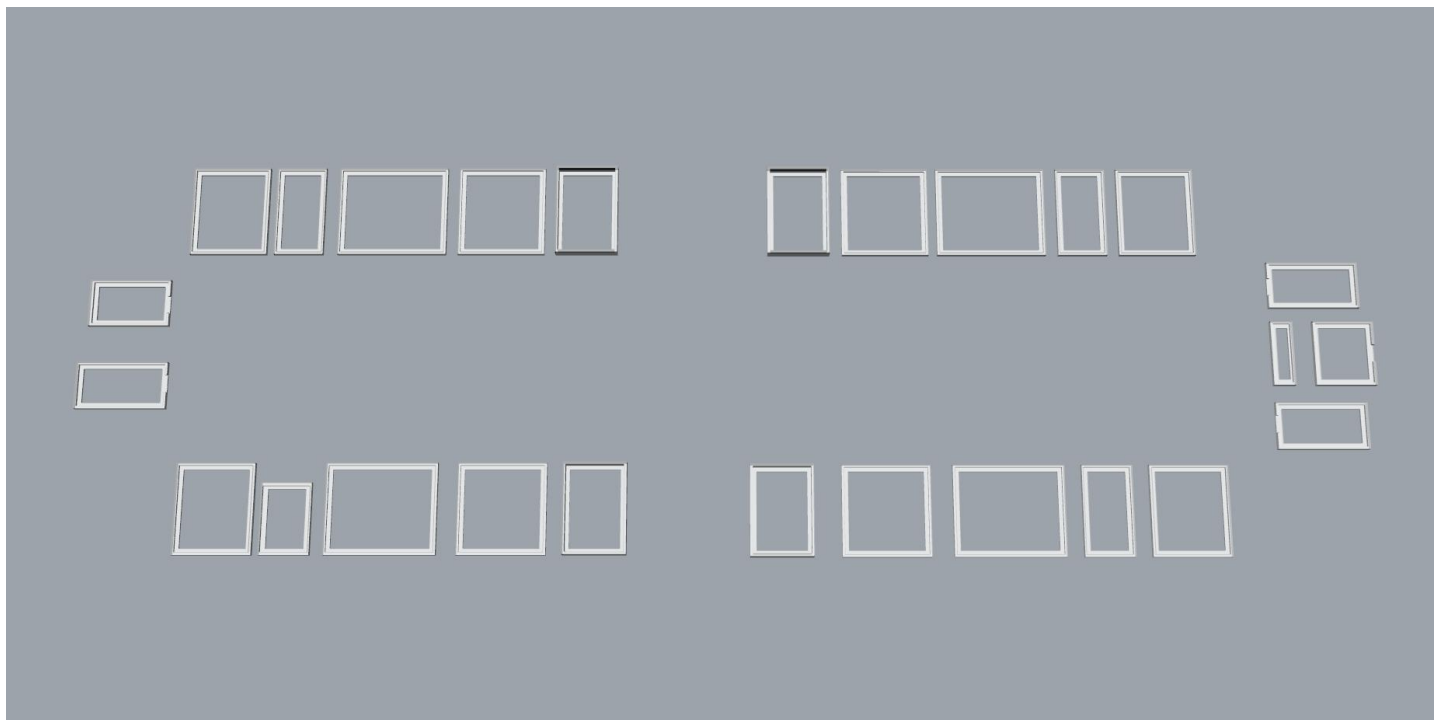
A tetőkeret egyik végén van egy kis „kivágás”. Ez a most következő képen látható. A kasztnin van egy másik elem, ennek a formája miatt van a kis „kivágás”. Ügyeljünk rá, hogy a megfelelő módon helyezzük fel a keretet a kasztnira. (A kasztni egy elemből áll, a képen csak a jobb színhatás érdekében van a falnak és a tetőnek eltérő színe.)



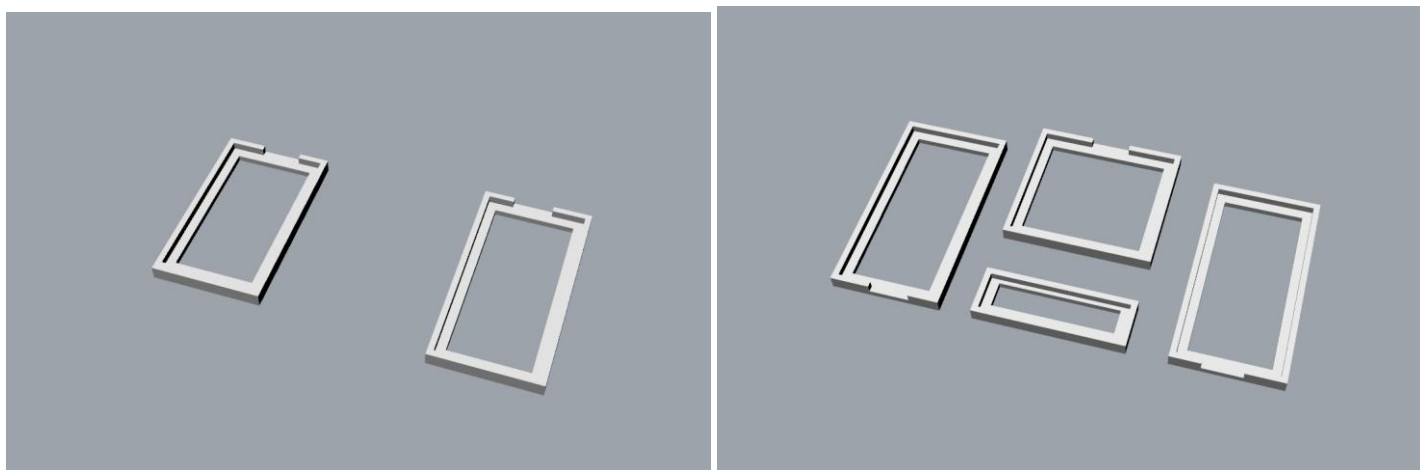




Az alábbi képen az ablakok és az ablakbetétek keretei láthatóak a megfelelő sorrendbe kirakva.

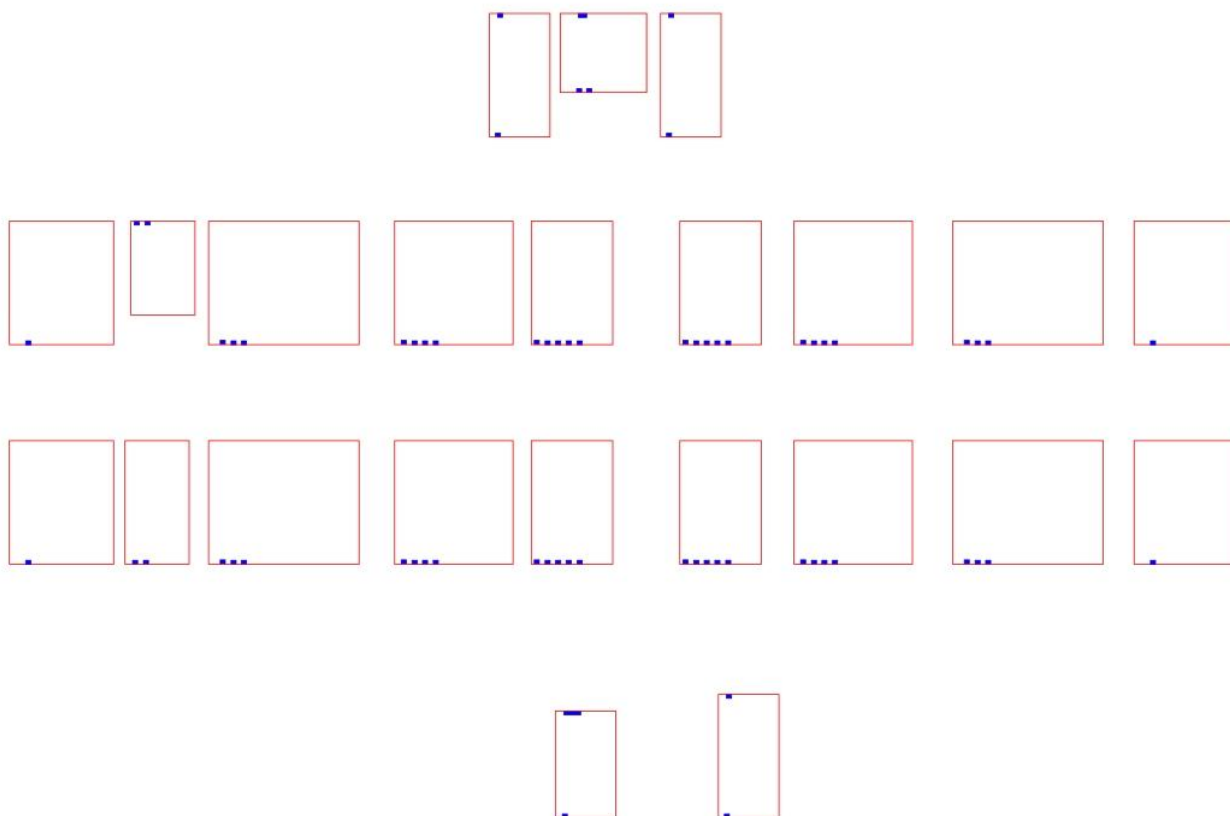


A homlok és a hátfalra kerülnek azok az elemek, amiknek az egyik oldalukon van egy kis „kivágás” a keretben. Ezek csak jelölik az ide való elemeket, egyéb jelentőségük nincs.

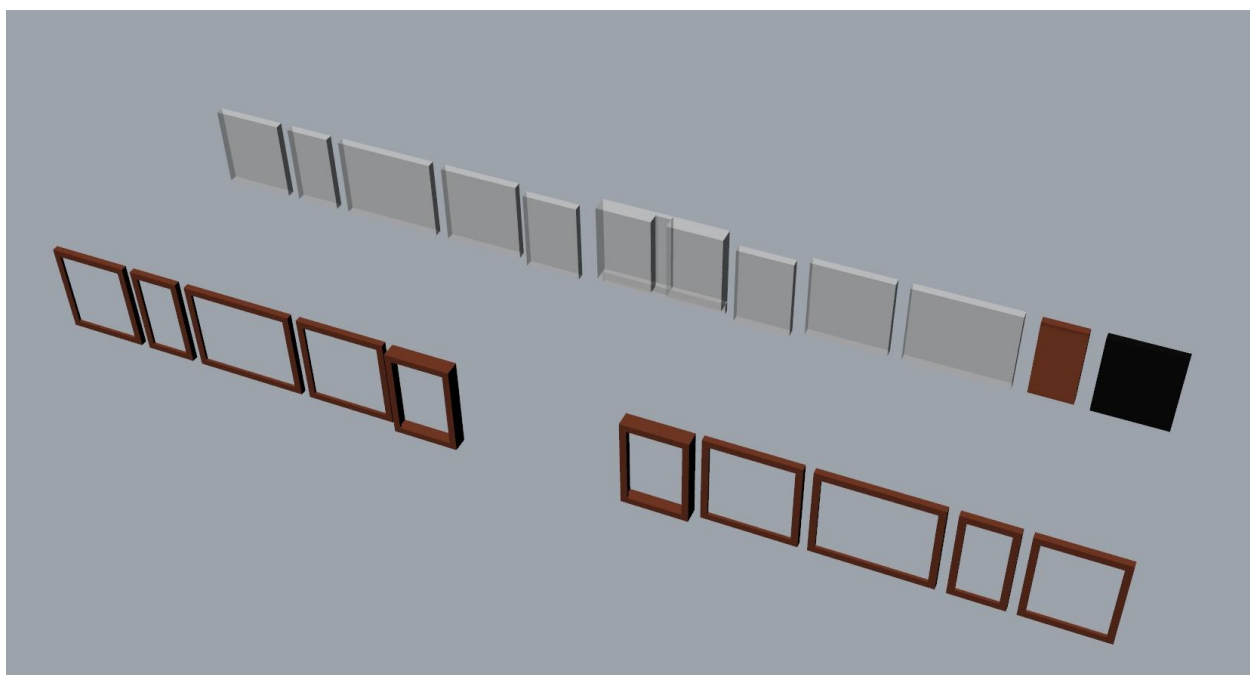


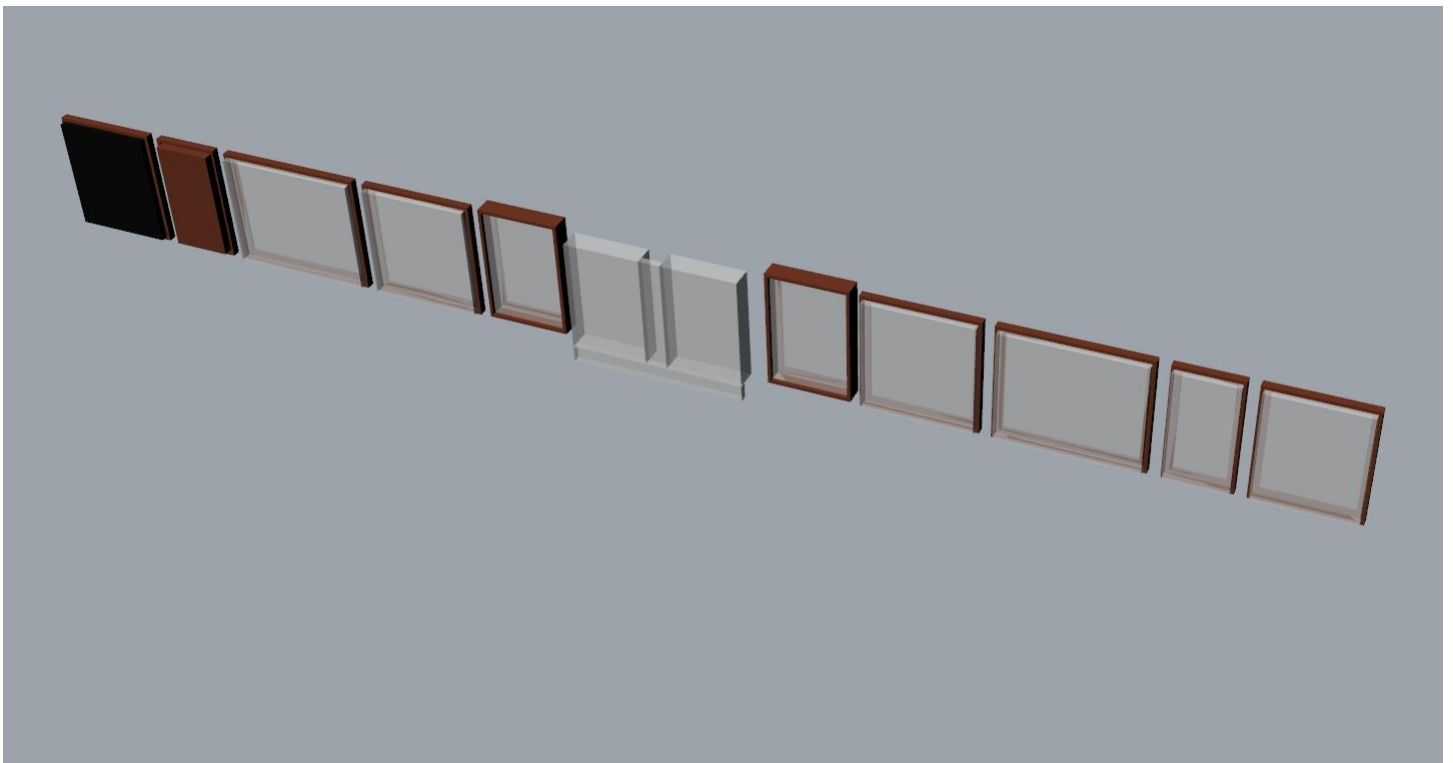
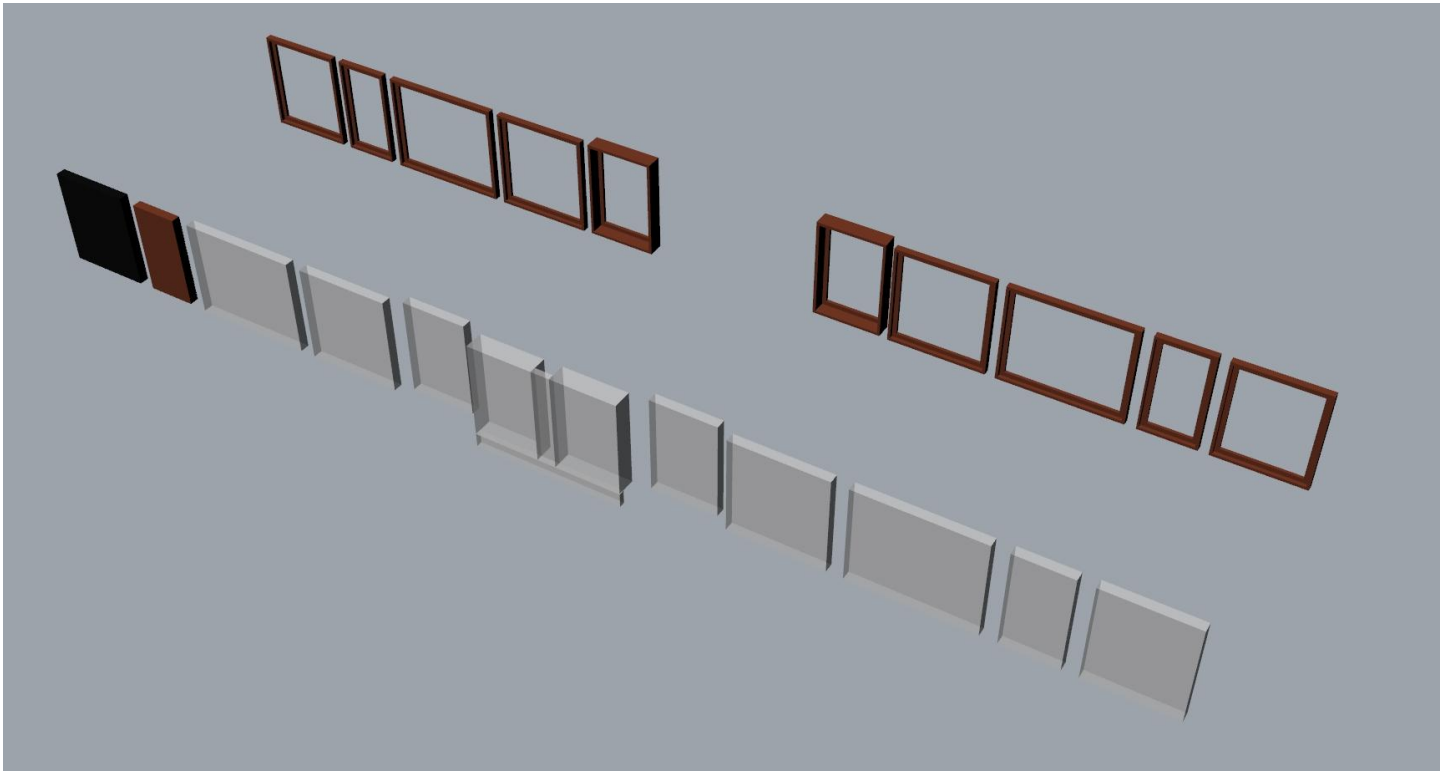
Az ablakok öntött plexiből készültek, így izopropil alkohollal lehet tisztítani őket a helyrerakás előtt. Három hasonló méretű rácsos betét kerül az ablakkeretekbe. Kettő ezek közül egyforma, ezek mennek a két hosszanti oldalra, egy pedig egy kicsit keskenyebb, ez az egyik végére.

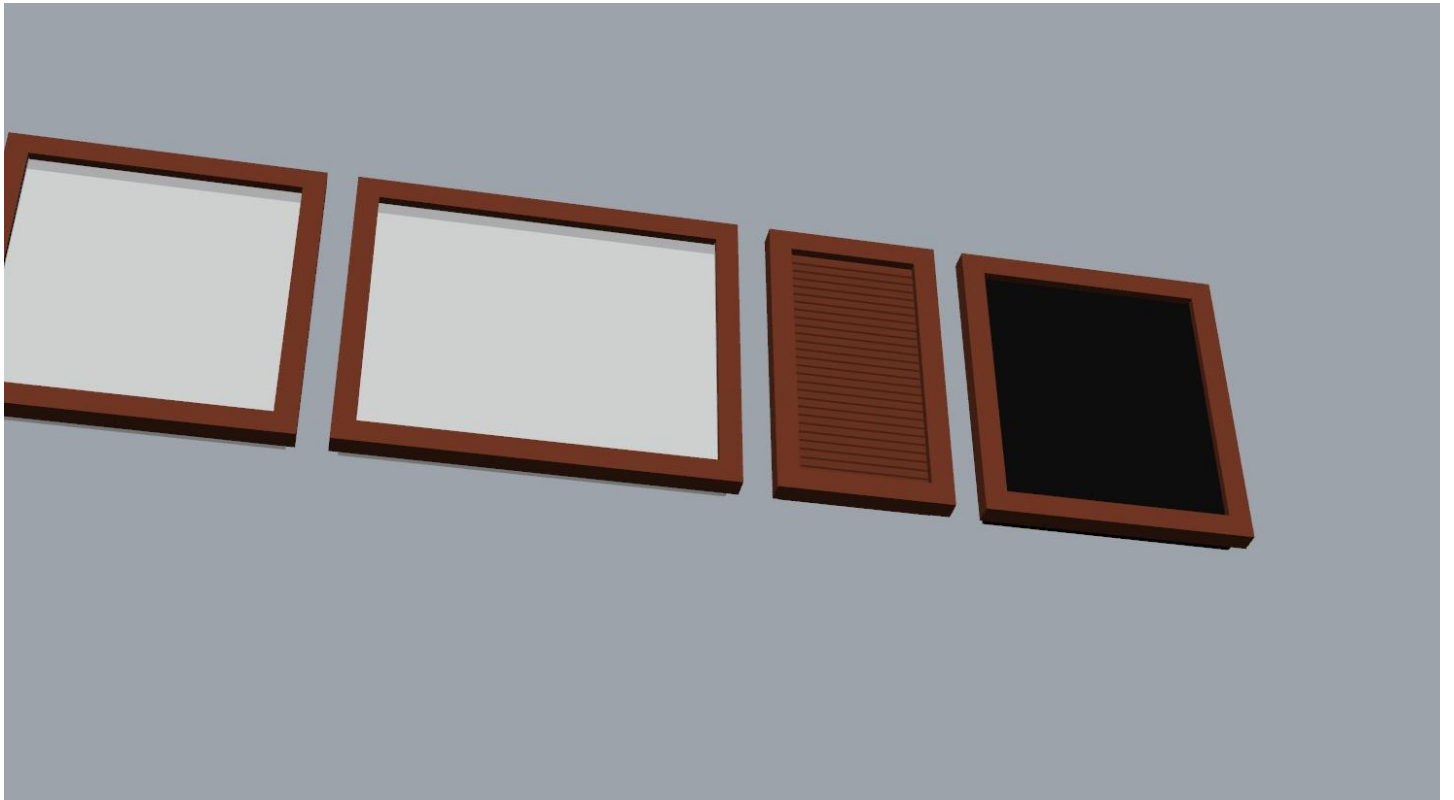
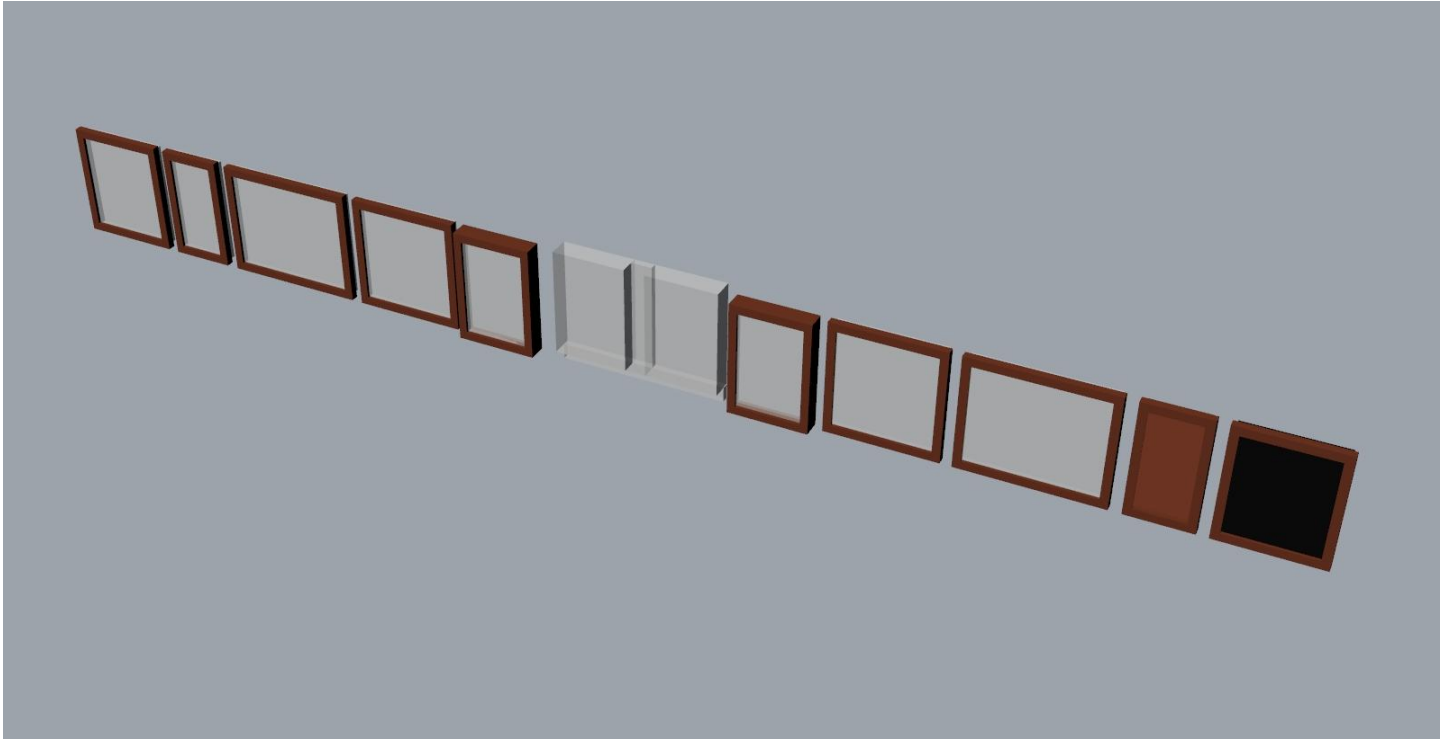
Alább az ablakok láthatóak. Középen a két oldalfalhoz tartozóak, alul és felül pedig a homlok és a hátfal. A kis pöttyök az ablakokon az azonosítást segítik.



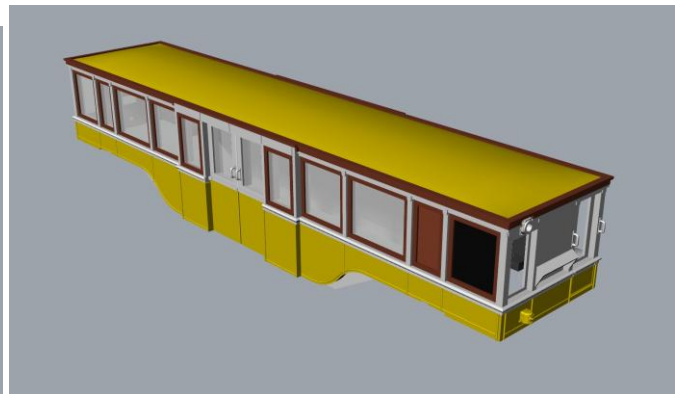
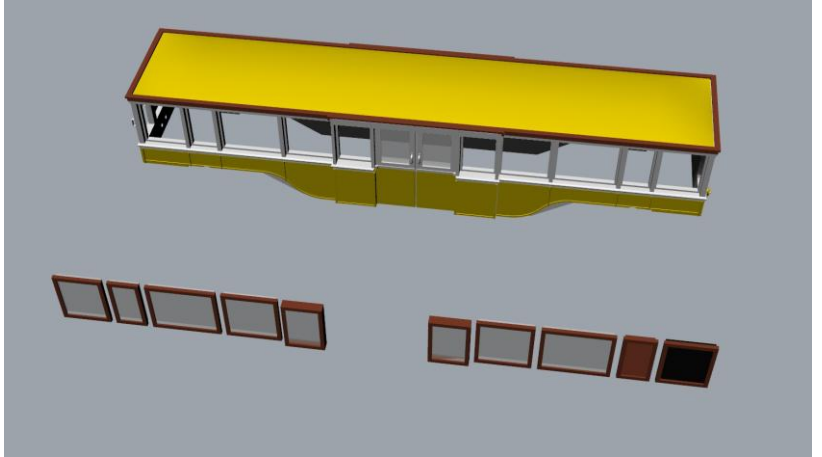
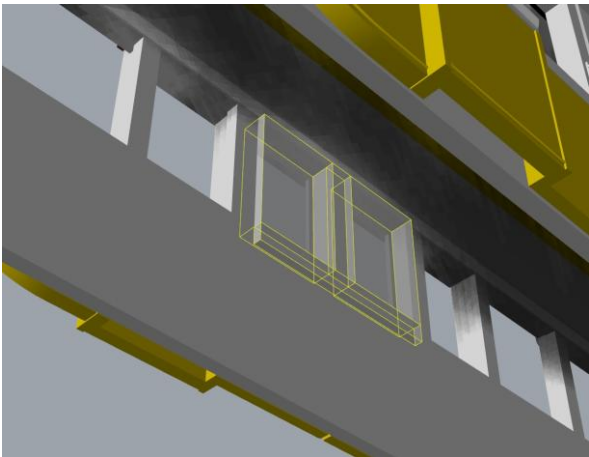
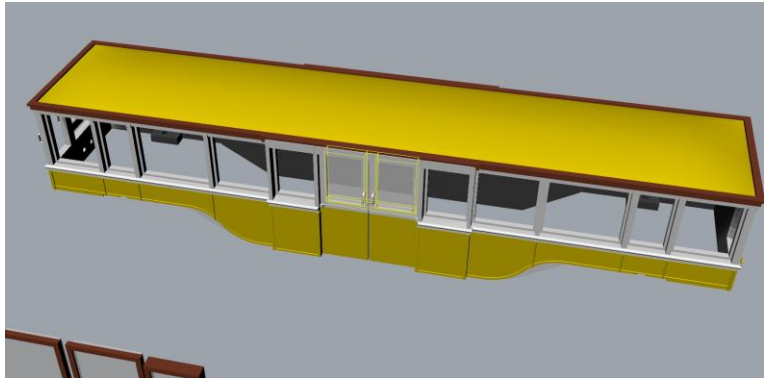
Vannak feketével jelölt ablakok is. A motorkocsi pótkocsival csatolt végén a vezetőállás helyén gépészeti berendezések voltak, ezek ablakait belülről feketére festették. Ezért ezeket az ablakokat a modellen is belső oldalukon feketére kell festeni. Értelemszerűen a belső berendezés itt nincs kialakítva, mert amúgy se látszana.

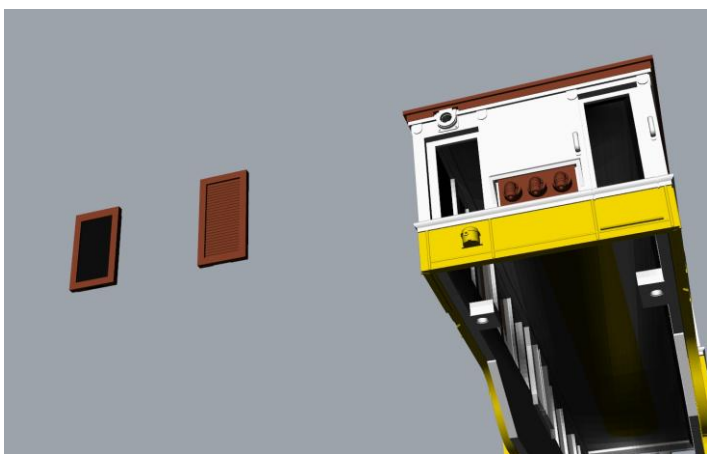
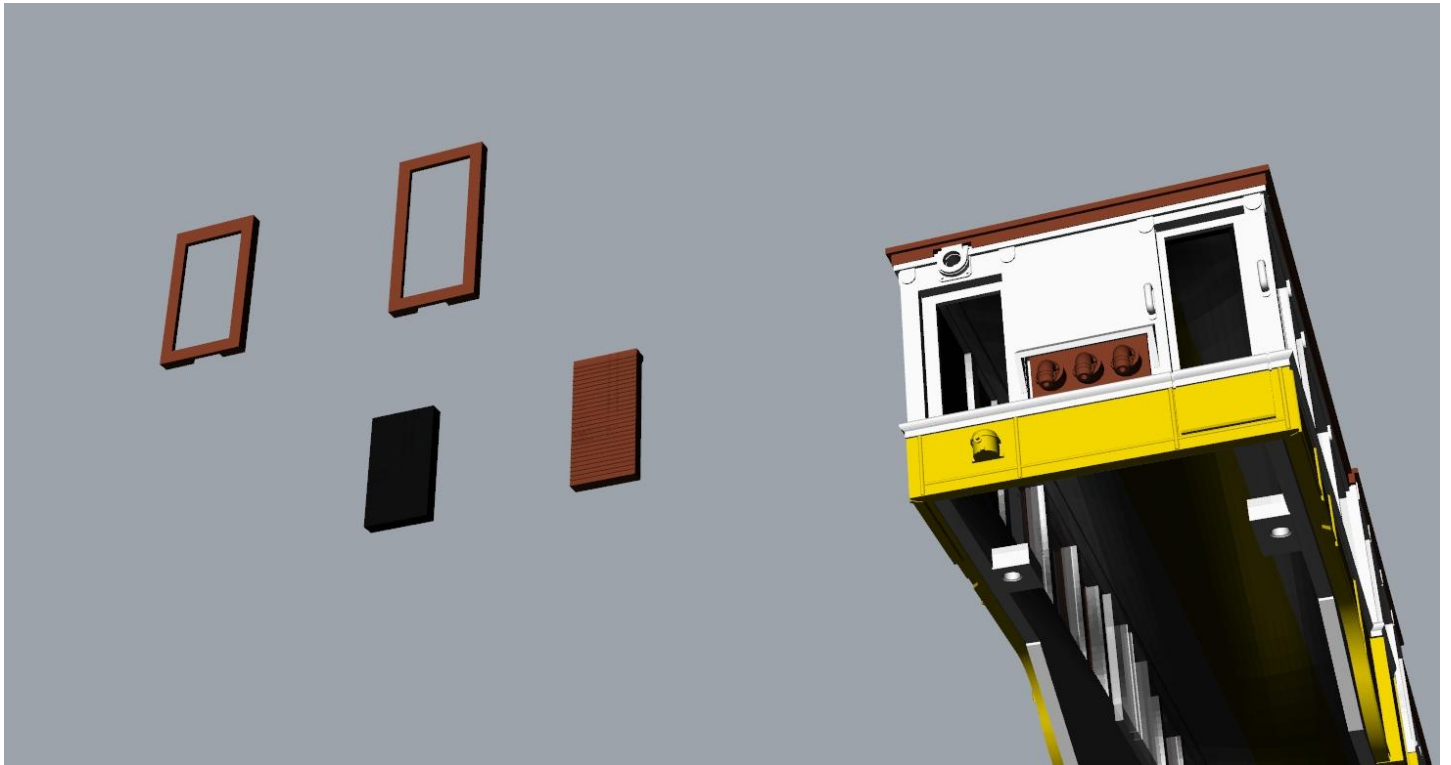


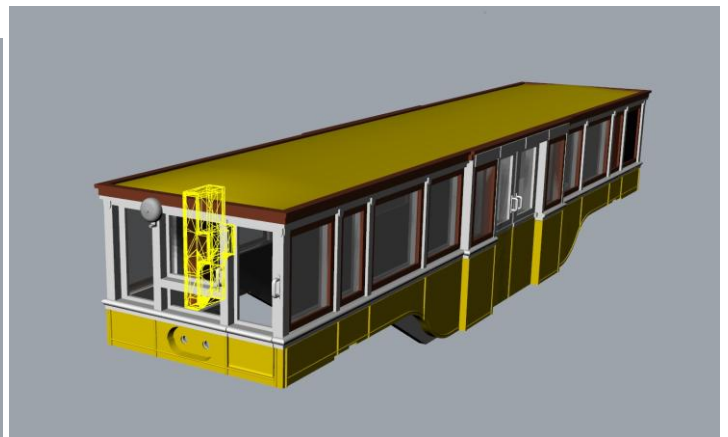
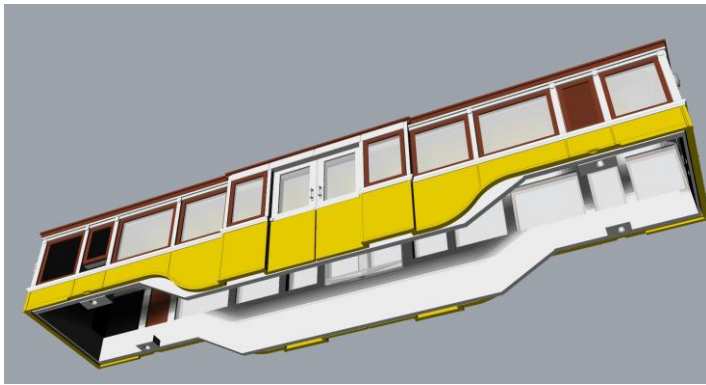
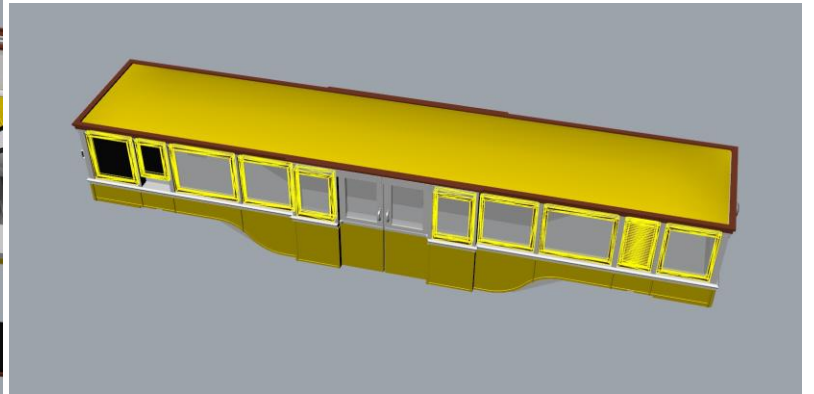
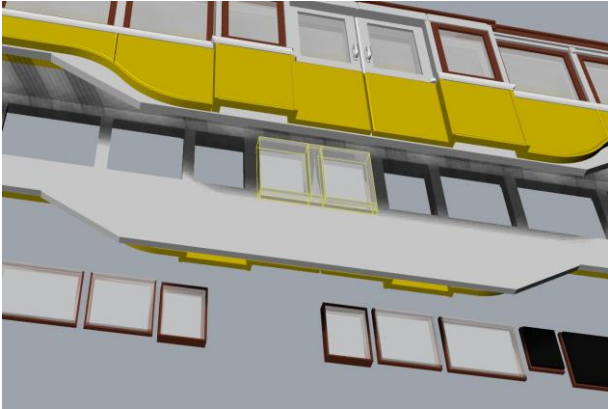
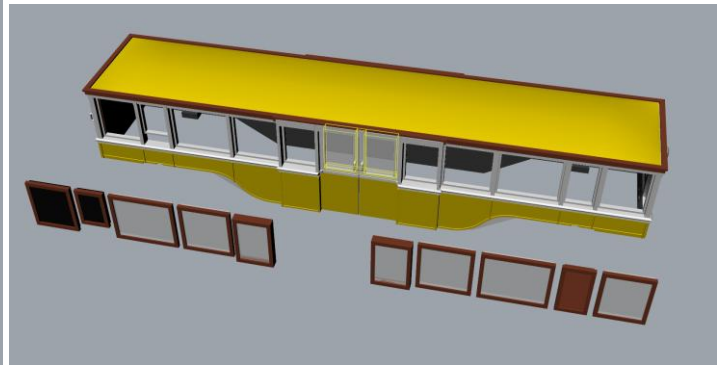
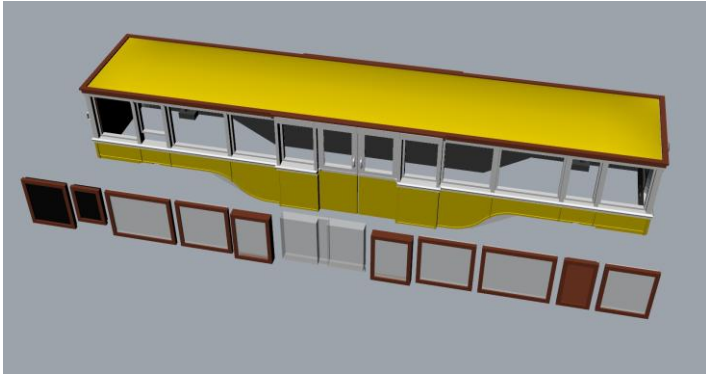


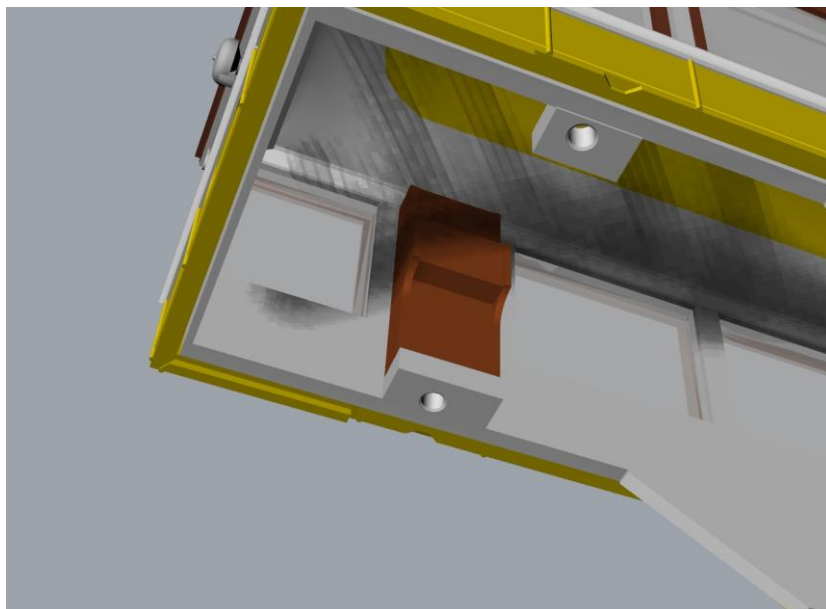


Az ablakoknak a kerettel együtt a kaszntiba ha betesszük nem szabad szorulniuk, mert ez hosszú távon deformációt okozhat a keretben. A festés követően próbáljuk be a keretet a helyére, ha szorul akkor a széleiről reszeljük vissza a festéket annyira, hogy a szorulás megszűnjön.

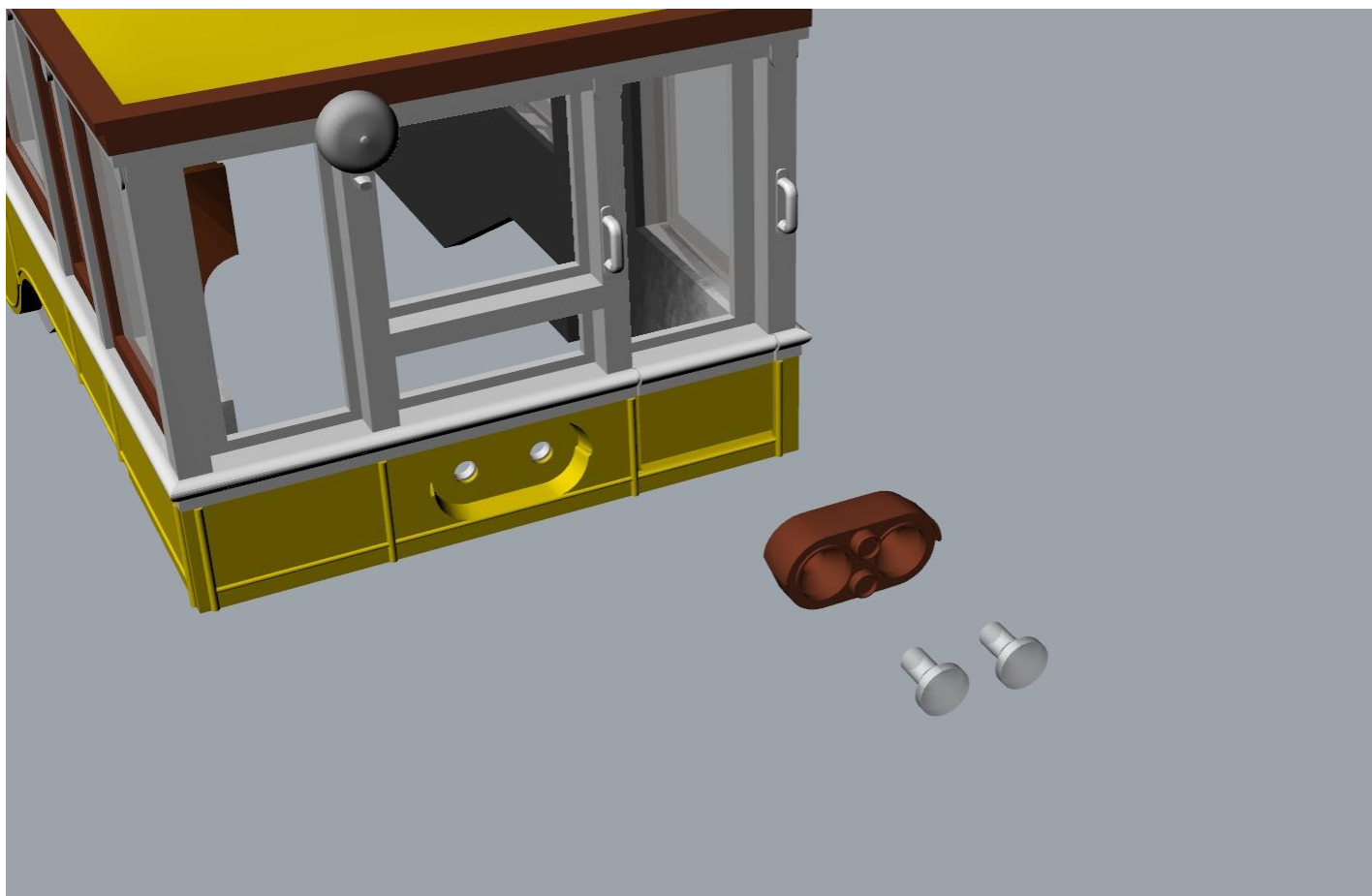


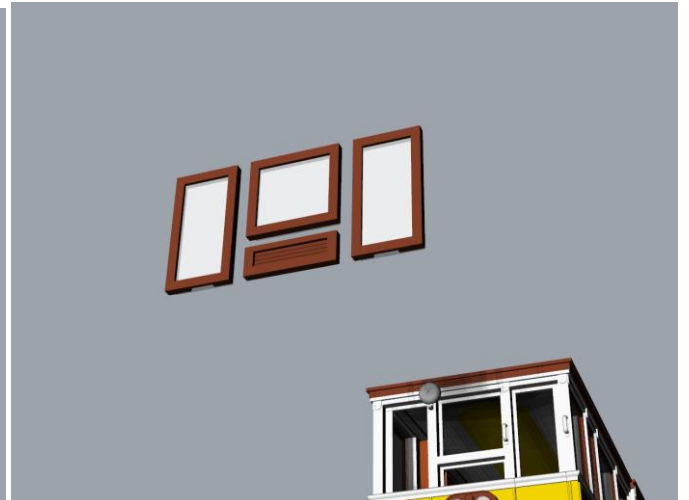
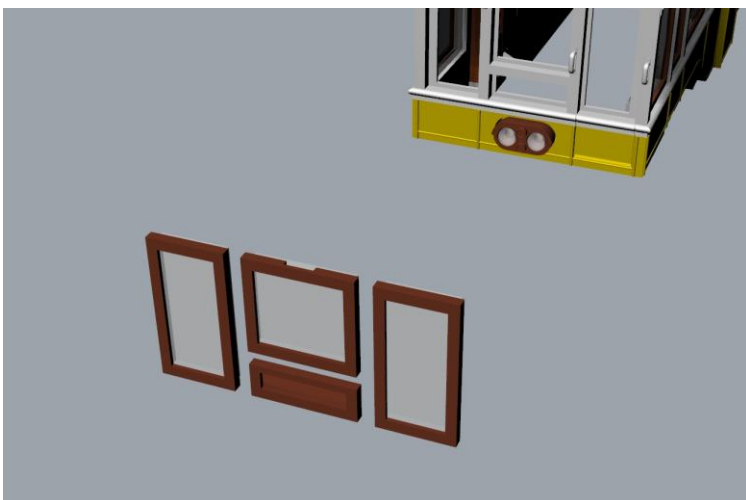
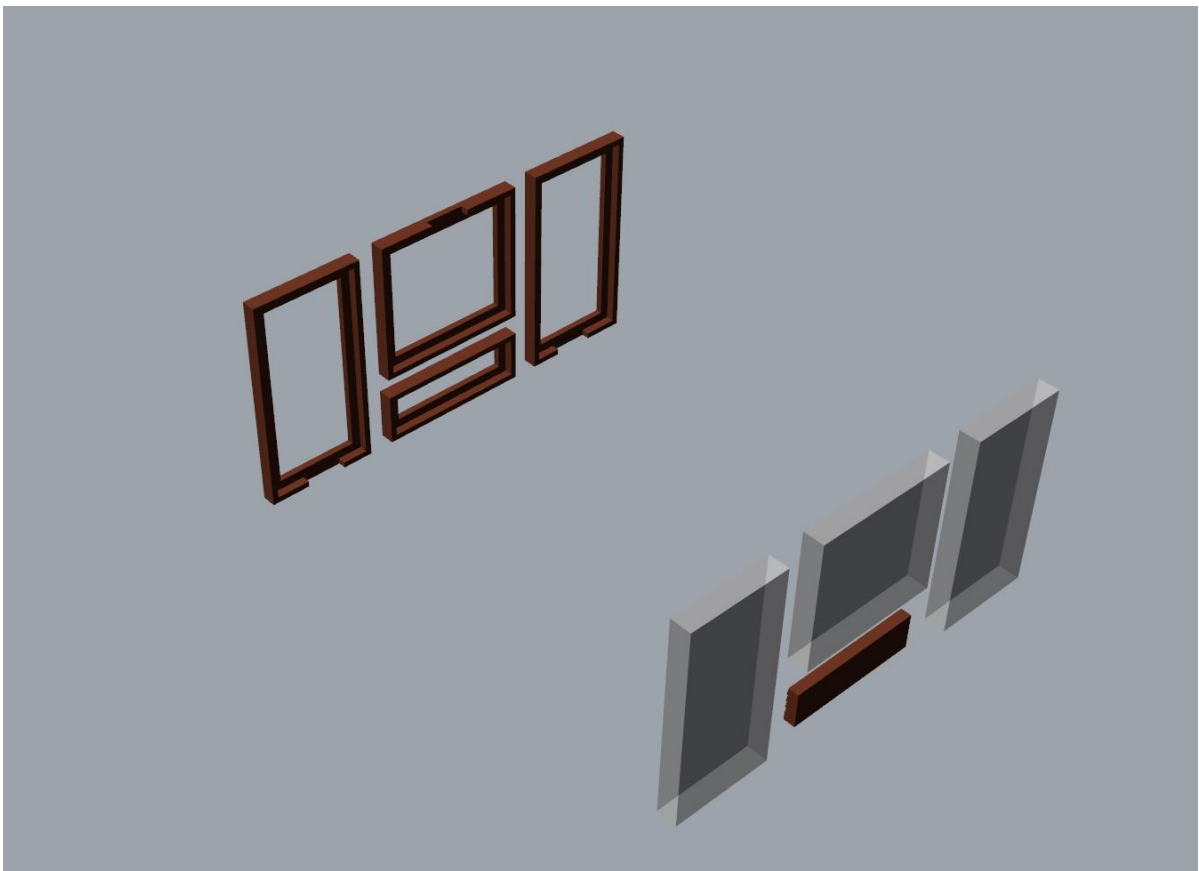
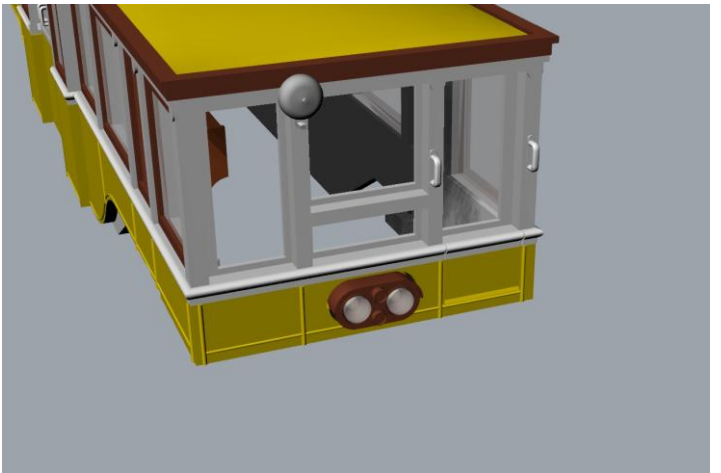
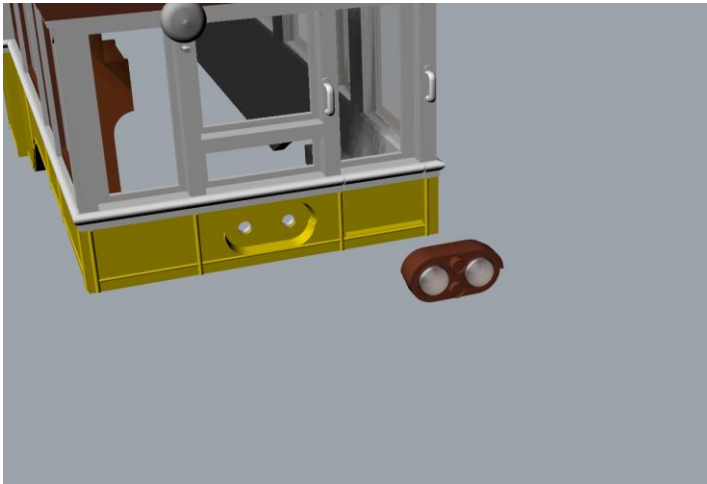


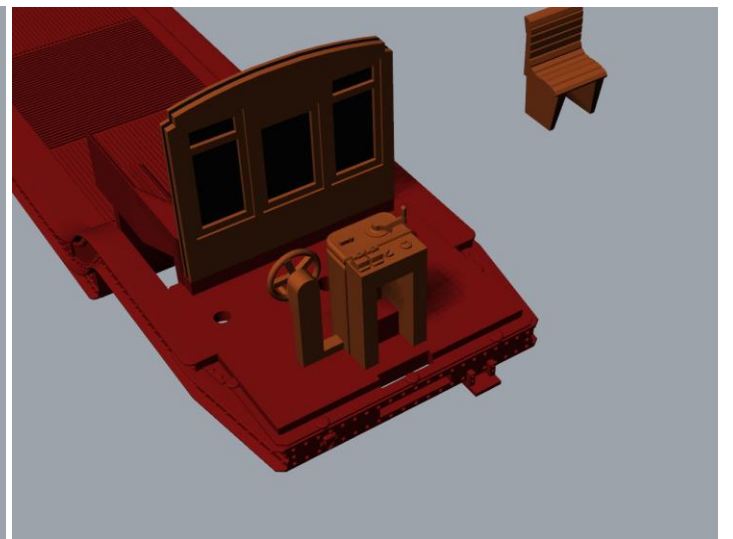
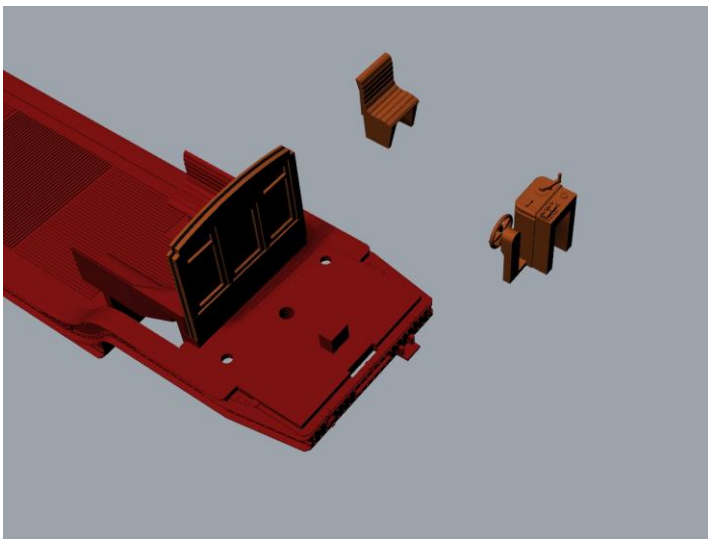


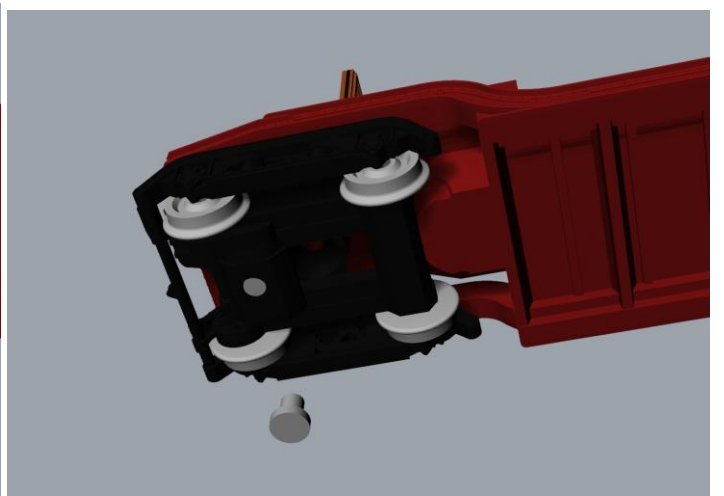
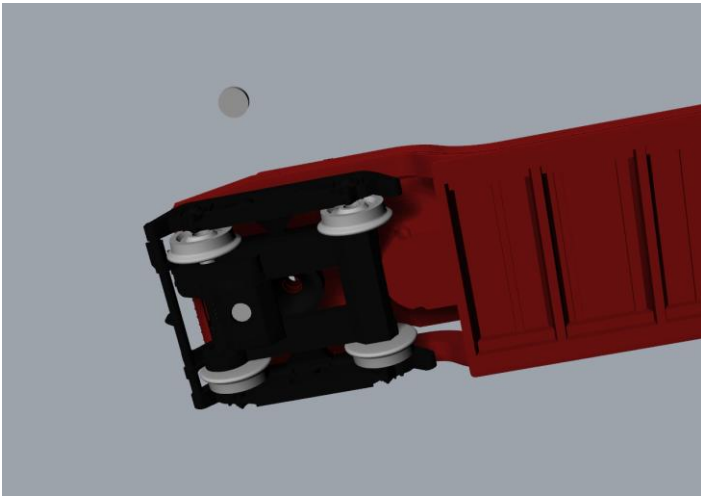
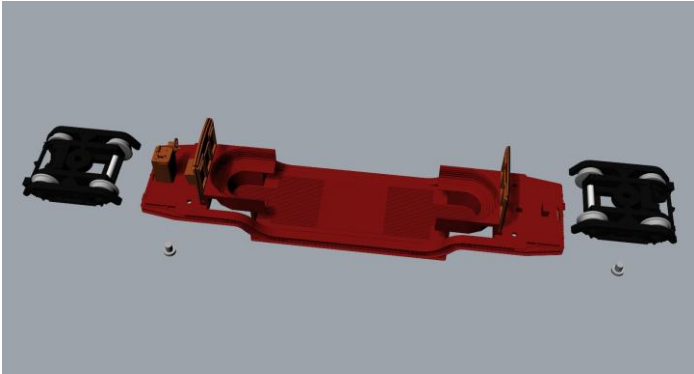
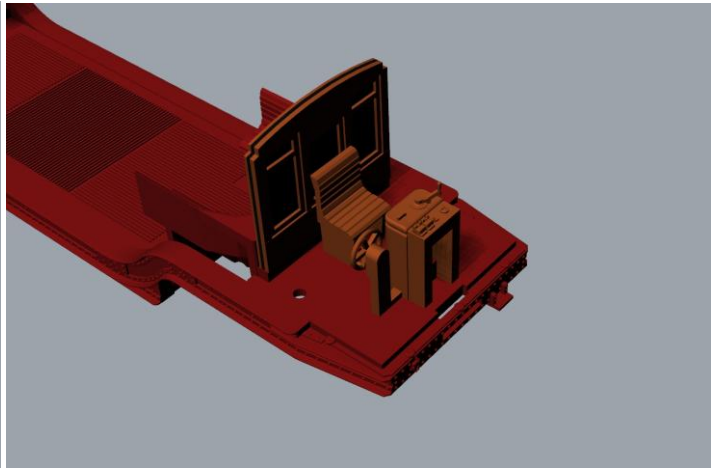
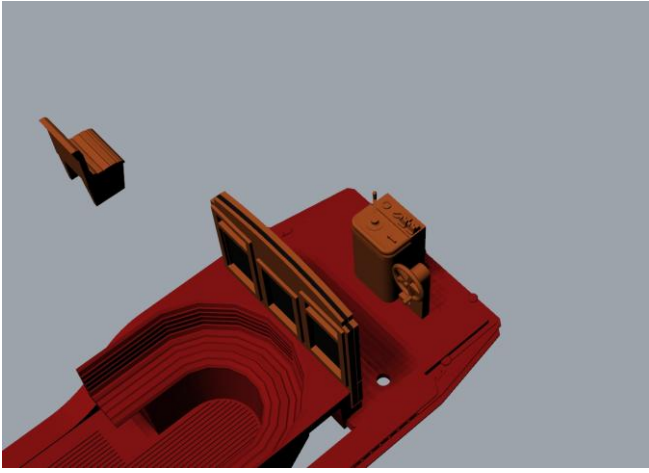


A lámpatesten a két nagy „lyukat” ahova a sugárvetők kerülnek ezüst-, illetve a két kisebb, középen levő lámpát piros színűre célszerű festeni. Mielőtt a sugárvetőket betesszük a helyükre a két furatot (helyüket) 1,1-1,2 mm-es fúróval ki kell tisztítani (a festéket és a ragasztót eltávolítani), hogy a sugárvető "lámpatestjei" akadálytalanul belemenjenek.

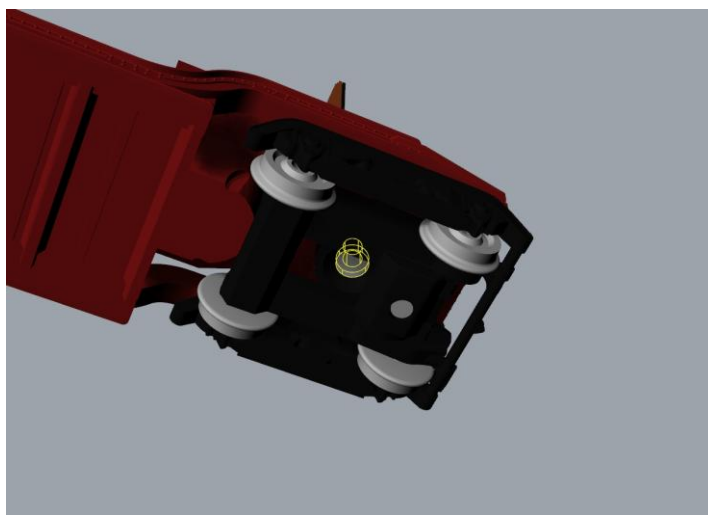
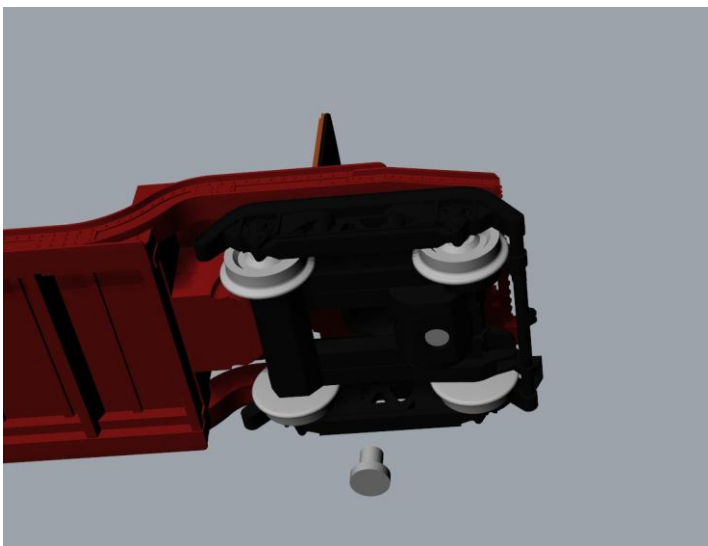
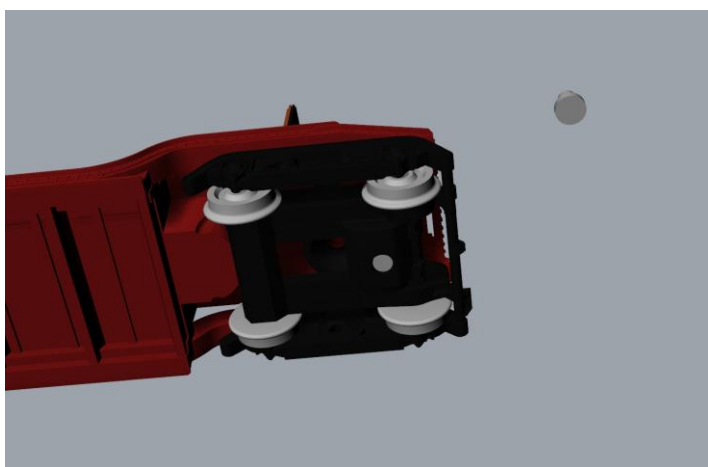
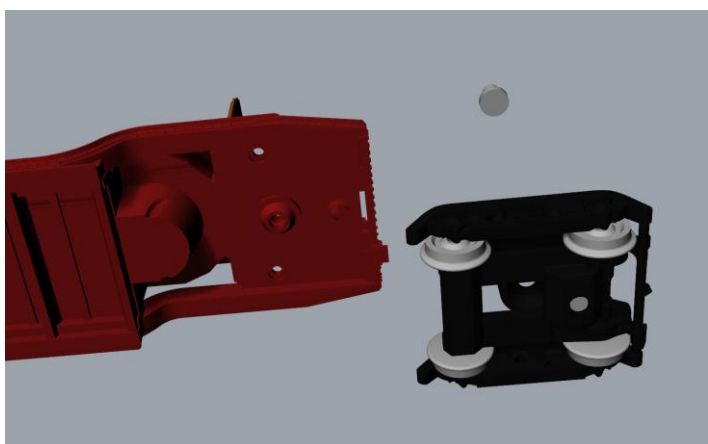
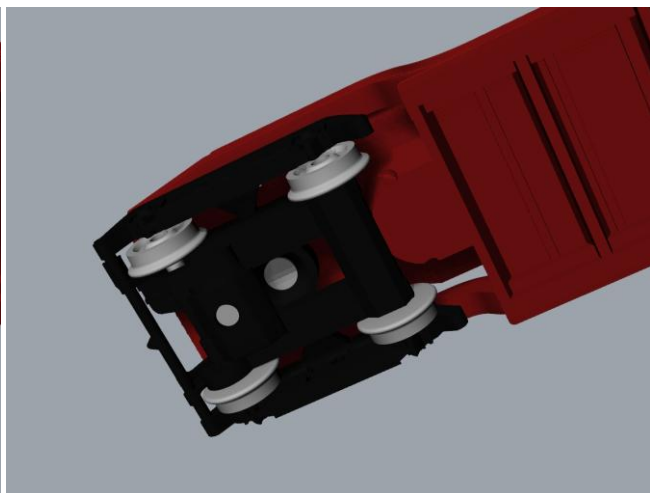
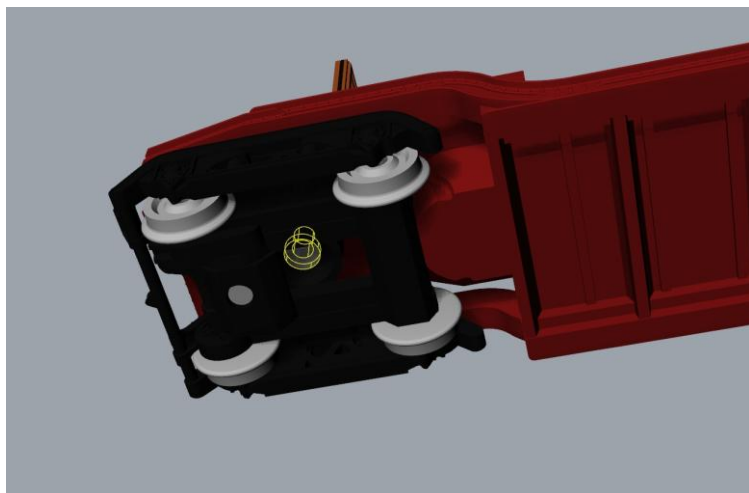


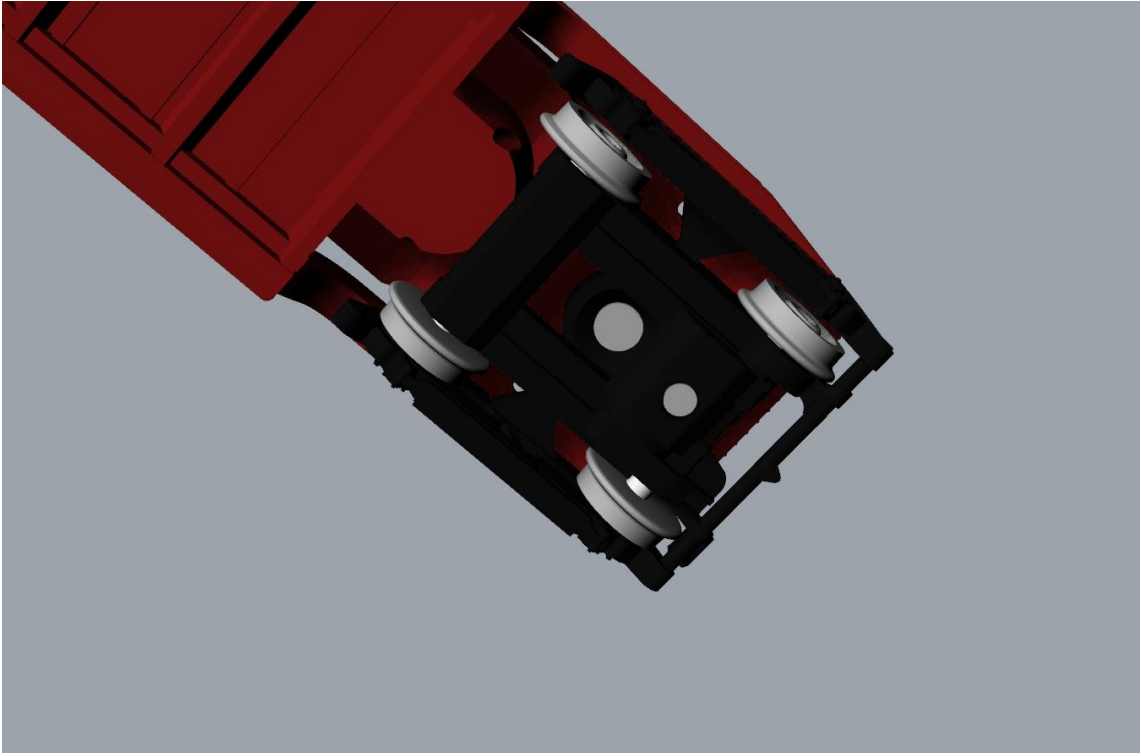






A nagyobb csavarral rögzítjük a zsámolyt. Elég éppen addig csavarni, hogy rögzüljön a zsámoly, nem kell szorosra tekerni, mert ez szétrepesztheti a műgyana anyagot. (Lötyöghet nyugotan, ha a sínre tesszük, szépen fog állni a kasztni alatt.)

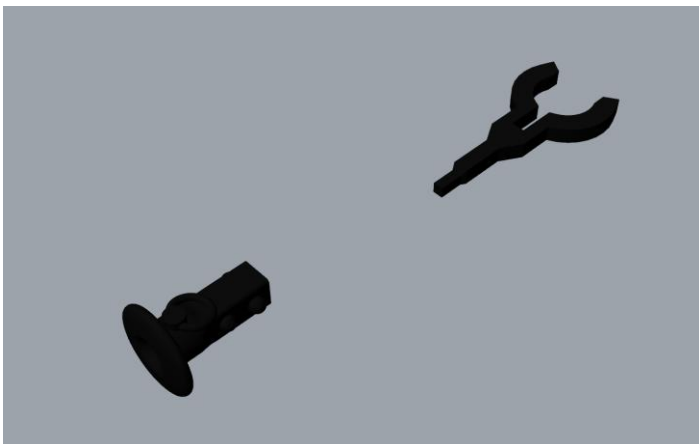


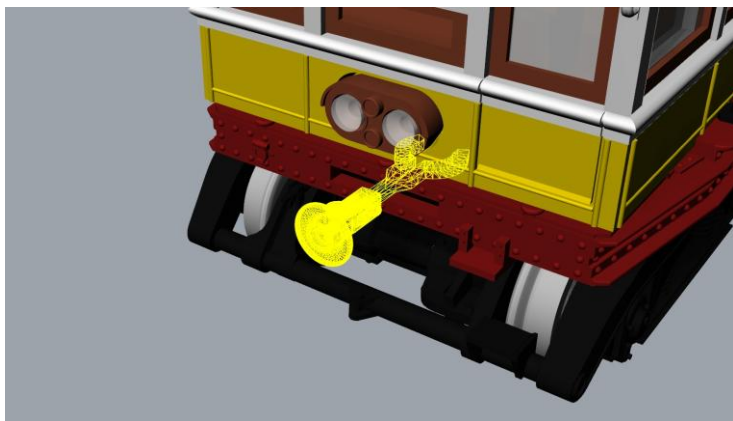


Az áramszedőket vagy egyáltalán ne ragasszuk a járműhöz vagy csak a kasztnihoz, mert így szétszedhető marad a jármű.

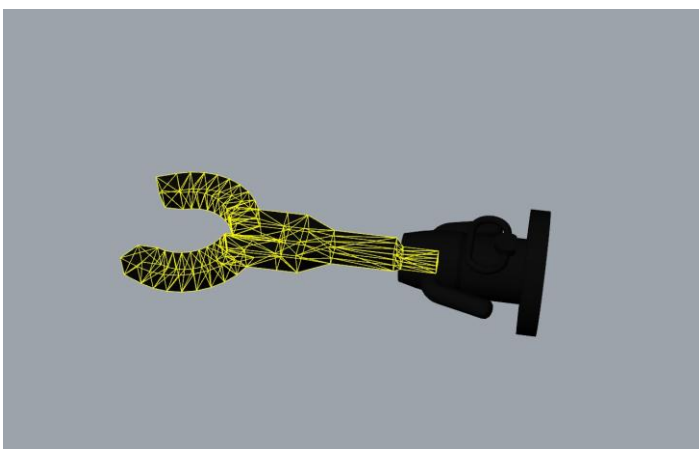
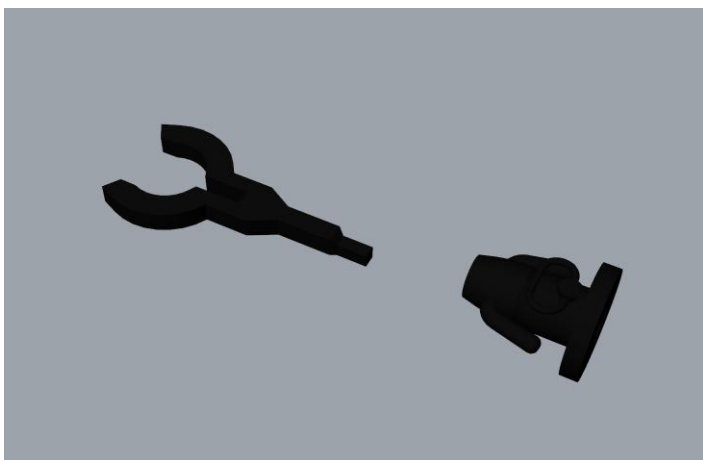


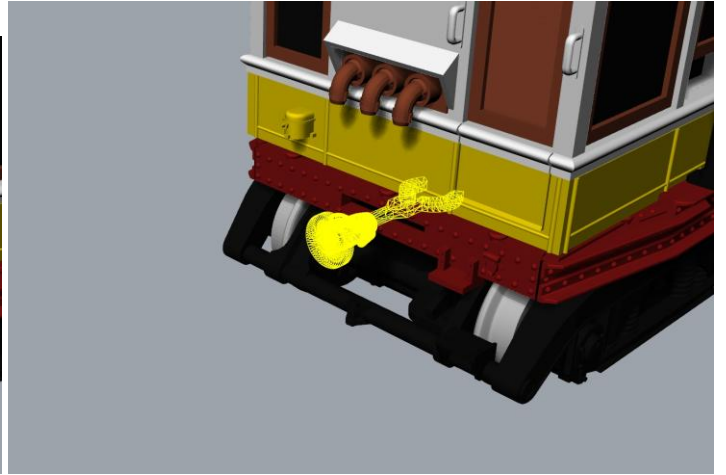
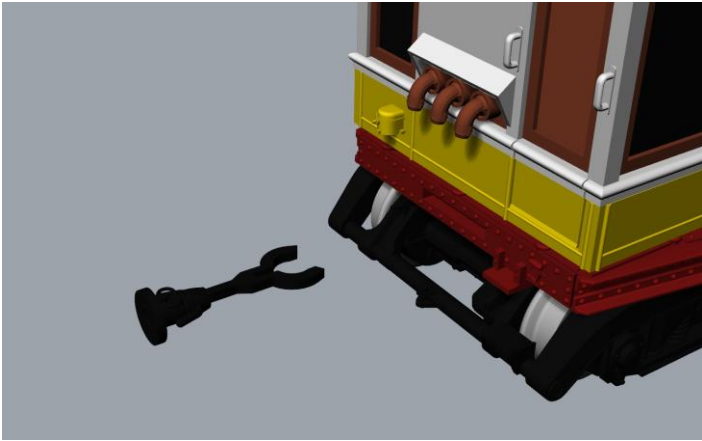
Kétféle ütköző van, a vezetőállás felőli végre kell a domború, a csatlás felőlire pedig a lapos (Alemann). Nézzük a képeket, azok segítenek.





Az alábbi képen eltérő színnel van jelölve az ütköző tartója, így jobban látható, hogy pontosan hova is csatlakozik. Ezt csak a helyére kell pattintani.





Az alábbi képen eltérő színnel van jelölve az ütköző tartója, így jobban látható, hogy pontosan hova is csatlakozik. Ezt csak a helyére kell pattintani.



Készen is vagyunk.



# BUHER MODELL



