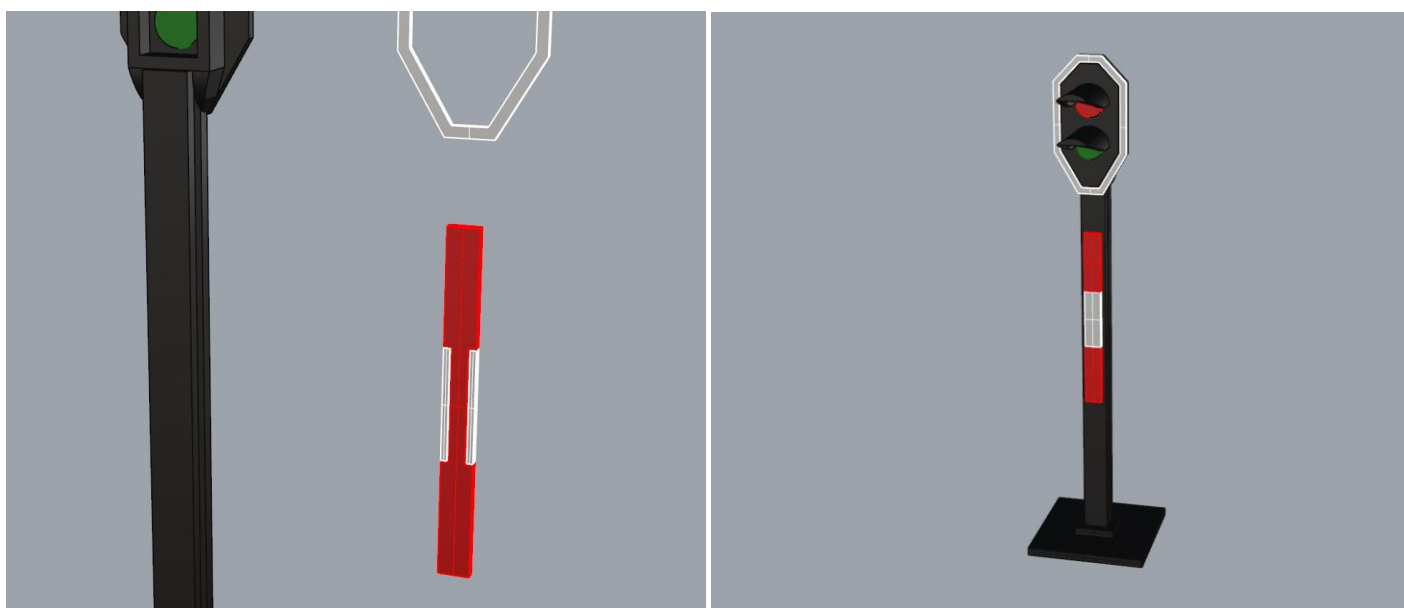
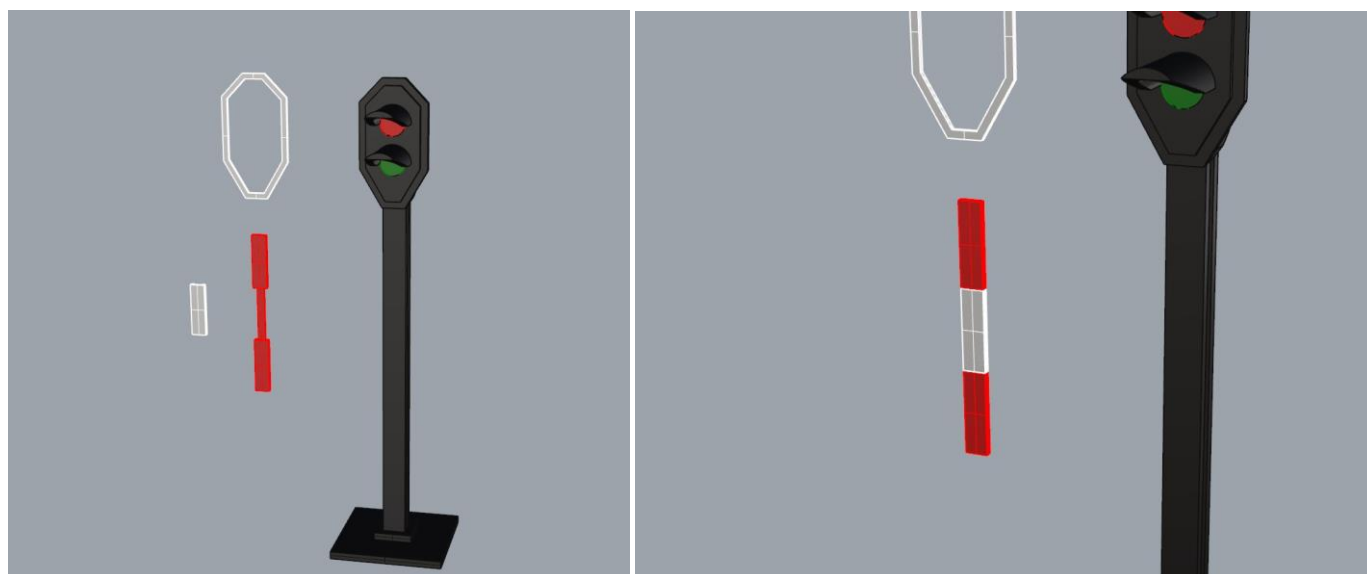


VAMITTOOLS Fényjelzők



Maketrasztót (Rewell stb.) NE használjanak termékeinkhez, mert az oldószere kárt tehet az egyes alkotóelemekben (főleg a vékonyakban)! A következő ragasztókat ajánljuk: kék tubusos Technokol Rapid (acetonmentes), kétkomponenses ragasztó (Epoxy Rapid, Araldite stb.). Bővebb információ a ragasztással, festéssel stb.-vel kapcsolatban a minden termék oldalán elérhető általános tájékoztatóban van!

Minden fényjelzőnknek hasonló a felépítése, így az útmutatót is általánosan készítettük el.



Tápfeszültség: 12V stabilizált egyenfeszültség (DC)

A jelzők több elemből állnak. Jelző, jelzőárbóc (ez két részben van), jelző fejére a fehér díszkeret, illetve a NYÁK a rászerezelt ellenállásokkal és diódával. Fontos, hogy a jelzőben magában csak a LED-ek vannak, így amíg nem forrasztottuk rá a vezetékeket a külön mellékelt NYÁK-ra, TILOS feszültséget kötni rá, mert a LED-ek azonnal tönkremennek!

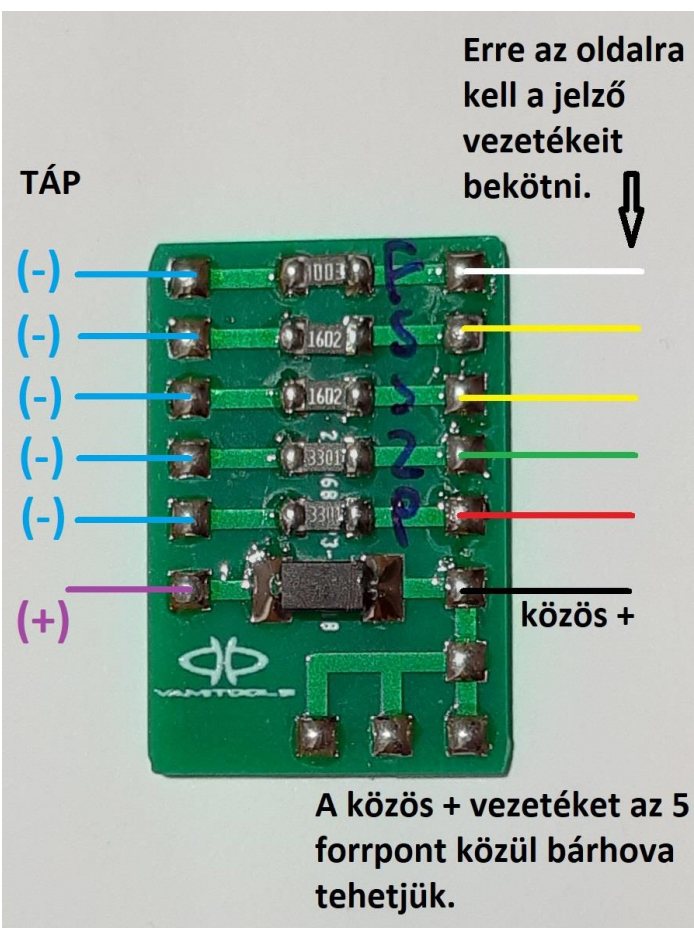
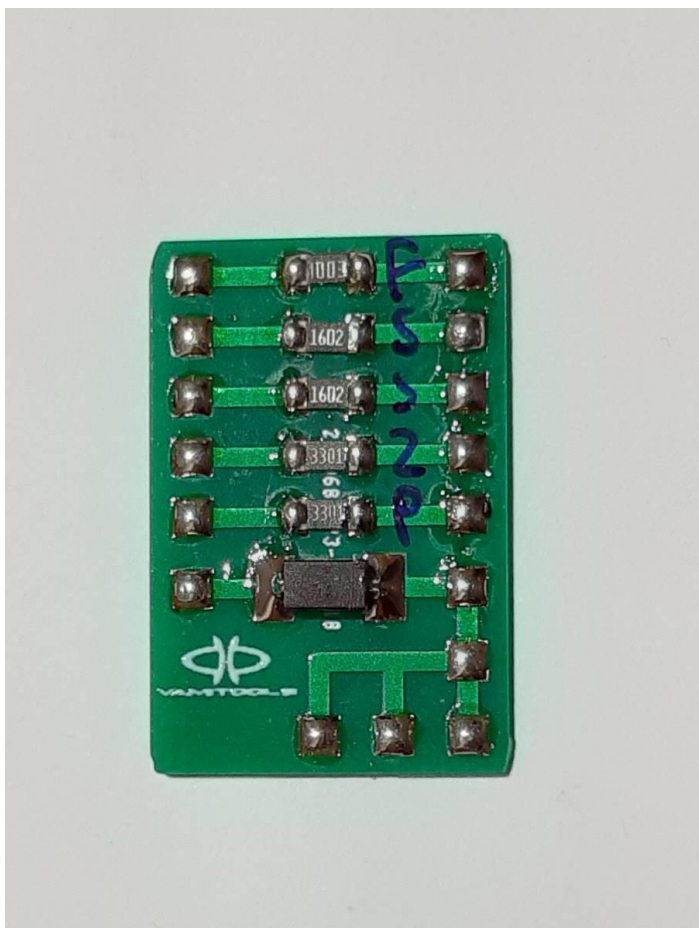
Minden jelzőhöz külön adunk NYÁK-ot, tehát, ha valaki 10 jelzőt vesz, 10 db NYÁK-ot fog kapni. Egy jelzőhöz 1db NYÁK-ot kell használni, NEM SZABAD olyat csinálni, hogy egy NYÁK-ra kötünk rá több jelzőt! A NYÁK minden jelzőtípus esetében egyforma, csak másféle értékű ellenállások vannak ráforrasztva. Ha többféle jelzőt vesz valaki, akkor a NYÁK-oknál jelezve lesz, hogy melyik, melyik jelzőhöz tartozik.

Vegyük példának egy NYÁK-ot. Ezek mindig előforrasztott állapotban kerülnek átadásra. Azt, hogy melyik ellenállás melyik színű LED-hez tartozik kétféle módon tudjuk ellenőrizni.

- A NYÁK-ra írt kezőbetűk alapján: F = fehér, S = sárga, Z = zöld, P = piros, K = kék és így tovább. Egy speciális eset van a 2265-ös jelzőnél, ahol kétféle fehér LED van (van fehér LED a főfények között és van egy fehér kiegészítő is). Itt a kiegészítő fehér LED felirata „KF”. Az a vezeték, aminek a színe egyetlen LED színéhez sem passzol az a közös pozitív (+), azt kell a diódához kötni.

- Ellenállás értéke alapján: sárga = 16kOhm, zöld = 3,3kOhm, piros = 3,3kOhm, fehér = 160kOhm, kék = 47kOhm, oldalt levő kicsi kiegészítő fehér = 100kOhm (Ezt multiméterrel tudjuk ellenőrizni.)

Ha bármilyen jelzés hiányzik, vagy kérdés lenne, keressetek minket elérhetőségeinken.



A régi verziónál, az alul nagy csővel ellátott jelzők esetében más a helyzet. Ott a rendelésben fajténként egy-egy jelzőre rá van írva, hogy melyik vezeték melyik LED-hez tartozik. Külön ilyen NYÁK nincs hozzájuk, mert a vezetékekre rá vannak már forrasztva a szükséges ellenállások és a dióda. A régi jelzőkhöz jelzőárbóc sem volt.

