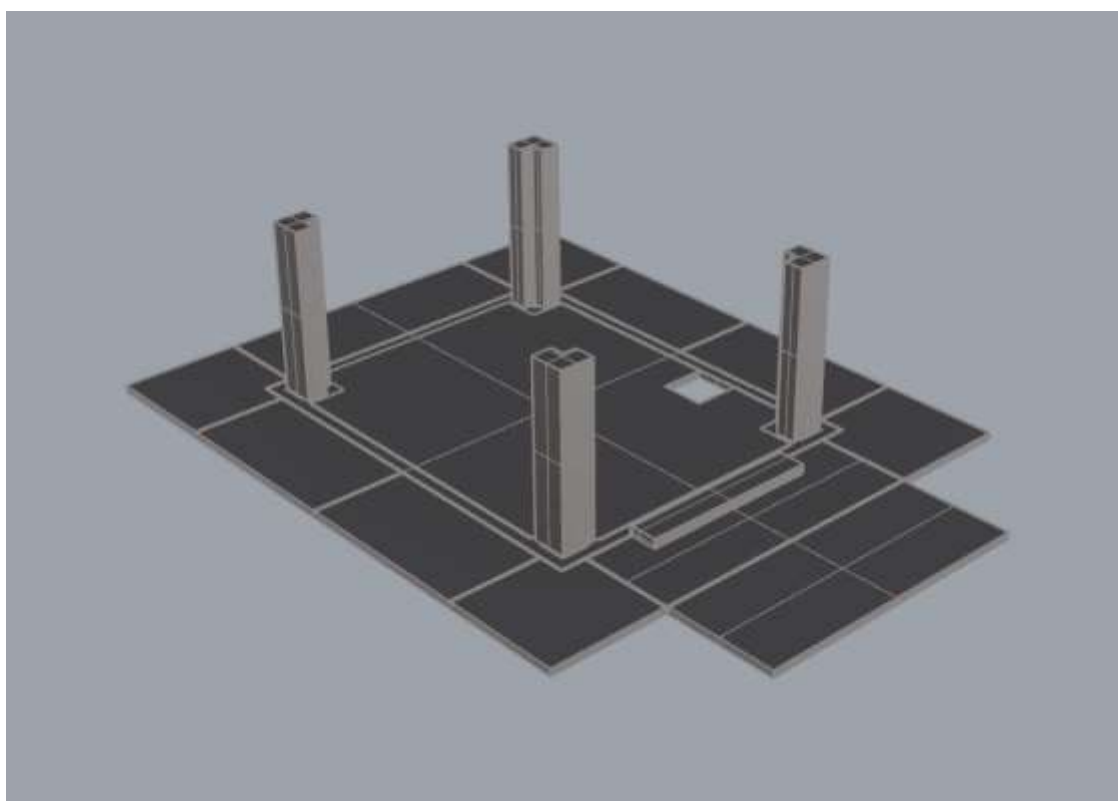


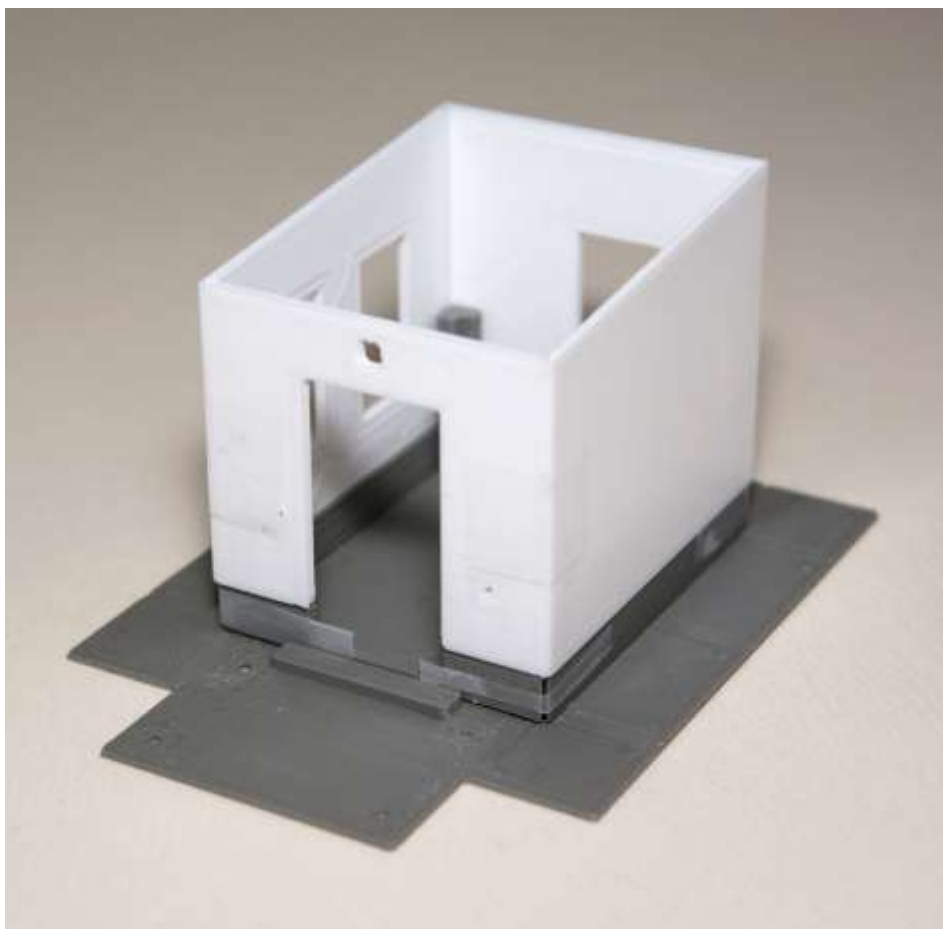
VAMITTOOLS vasúti órhely 2.0 – 512-es típus
2018.10.18. és 2019.09.29. között vásárolt termék.



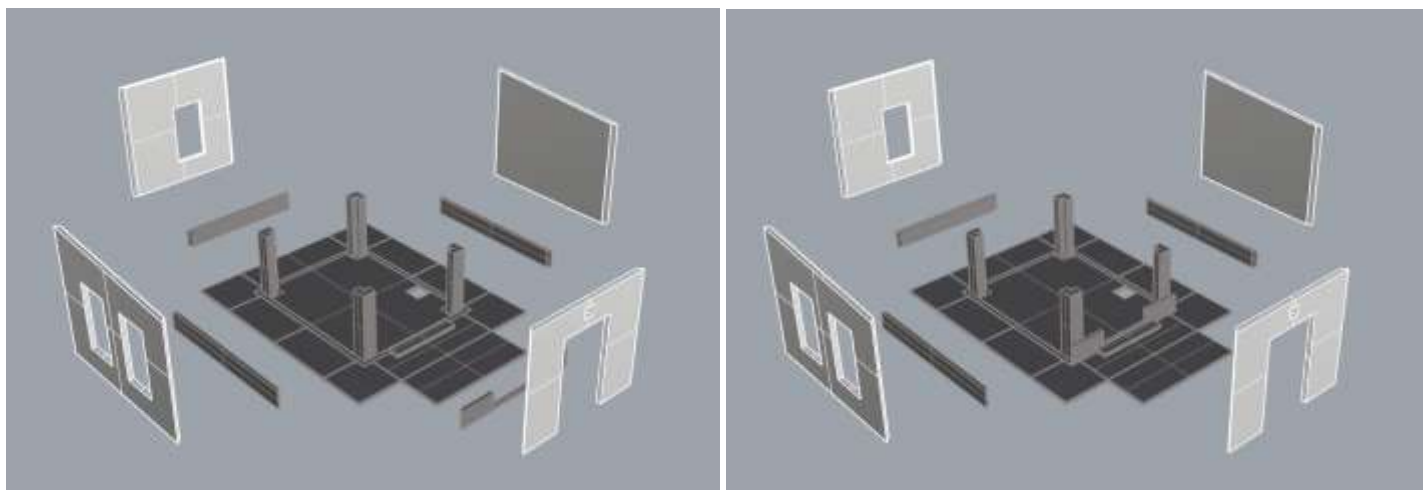
Első lépésként a beton aljzatot vegyük magunk elé.

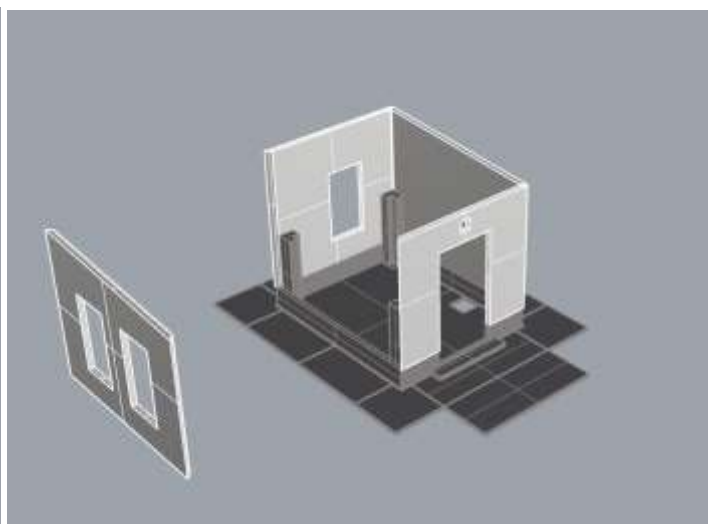
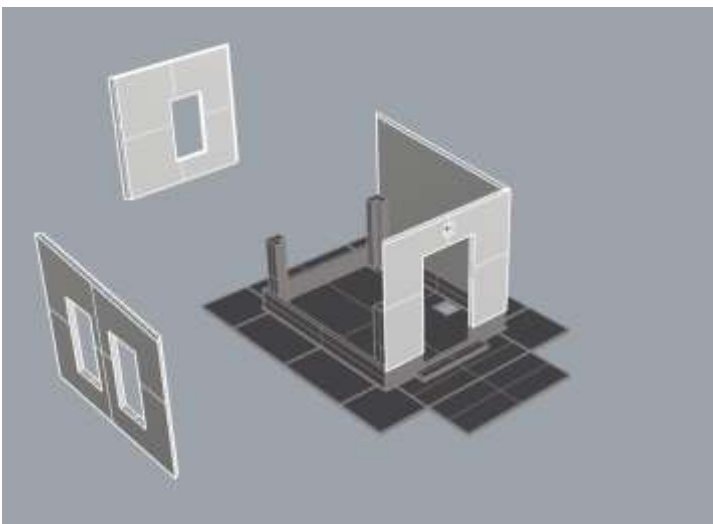
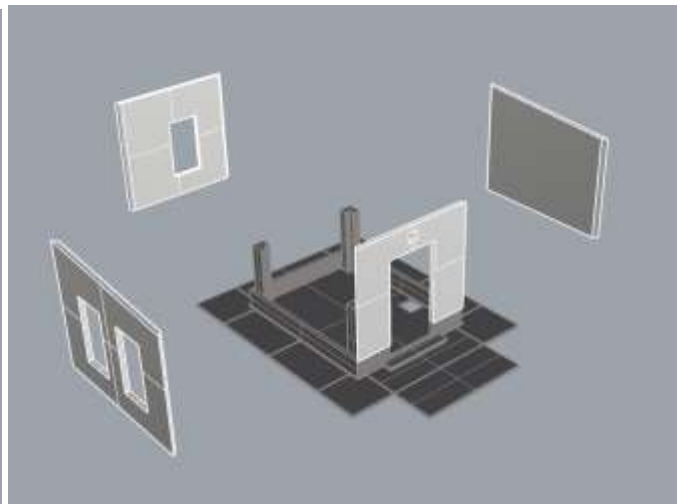
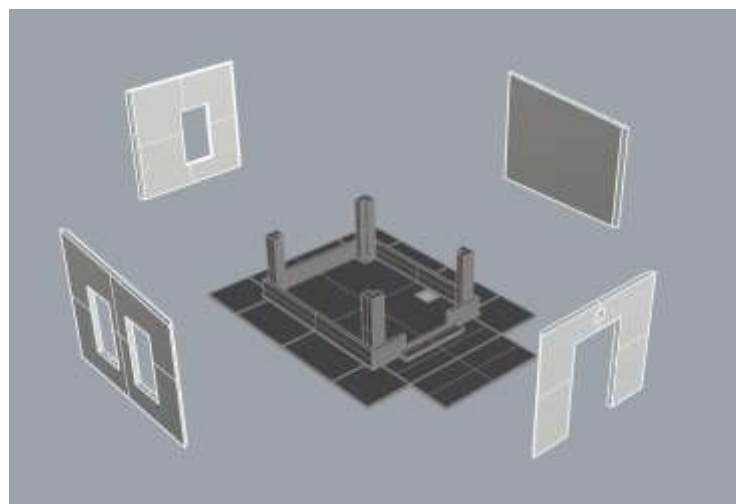
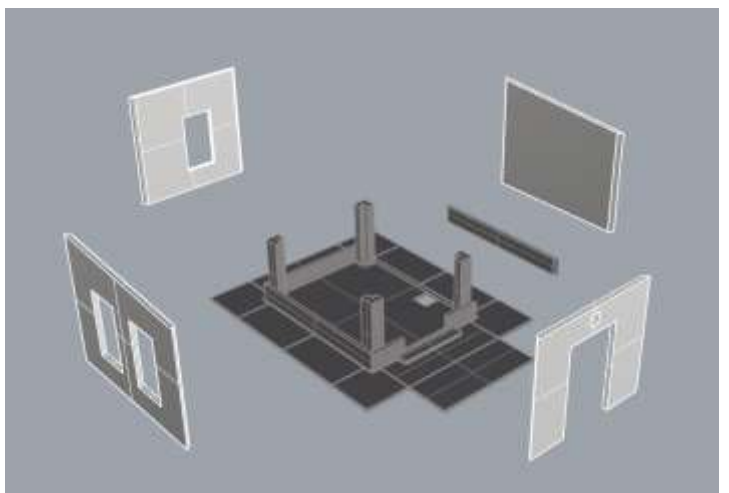
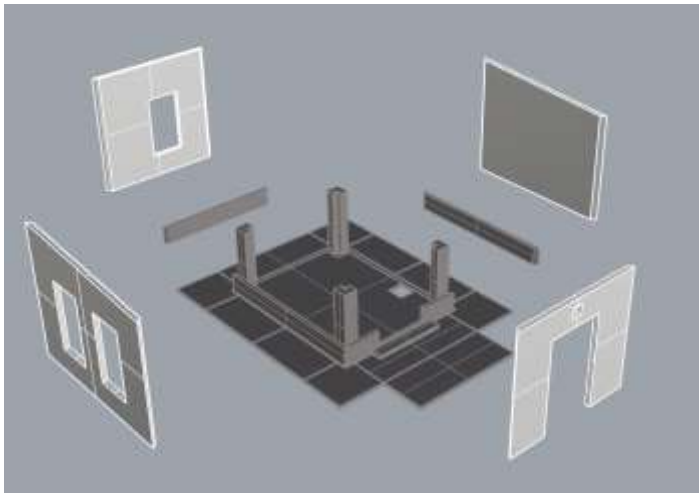


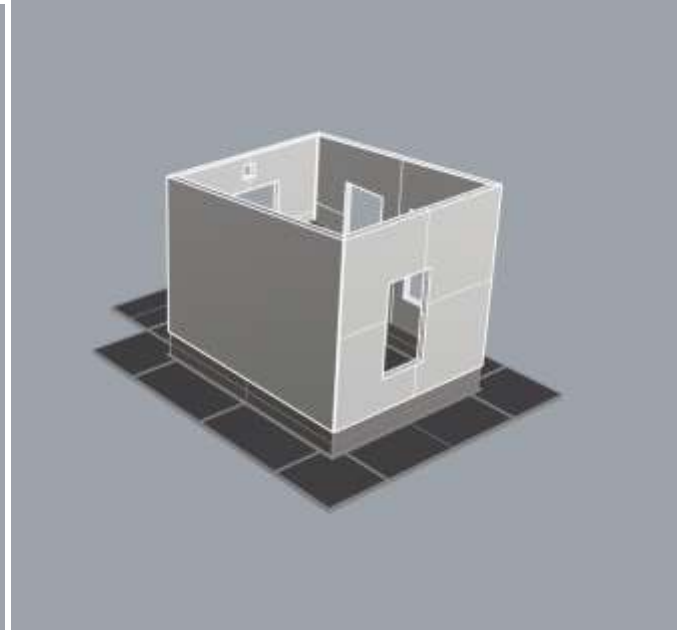
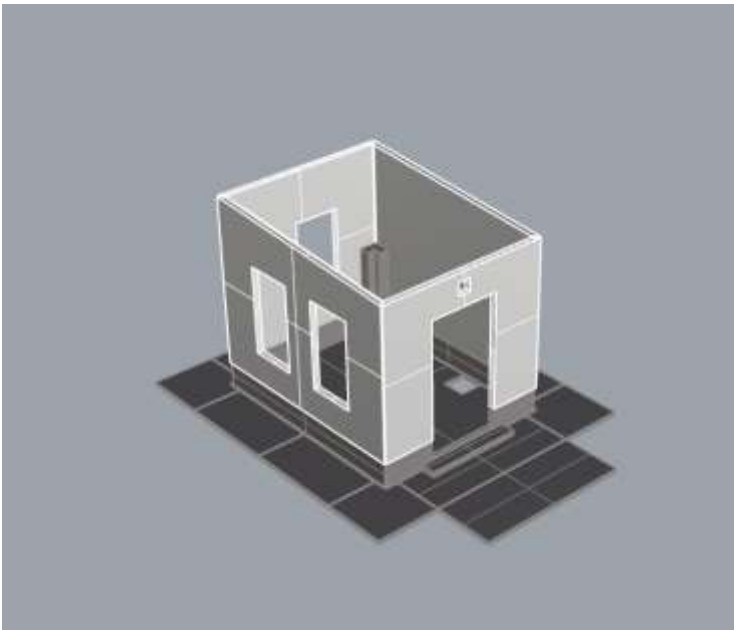
Ragasztási segédletként a falakat ragasszuk össze ideiglenesen az alábbi képen látható módon Scotch Magic- vagy Krepp takarószalaggal, így a falak a későbbi ragasztás során nem fognak elmozdulni. Egy-egy saroknál akár több helyen is megragaszthatjuk a ragasztószalaggal, így még biztosabb tartást kapunk.



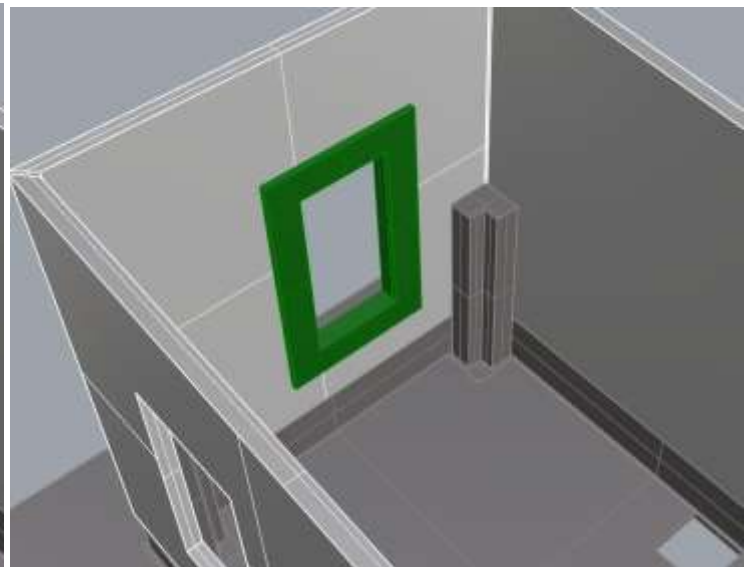
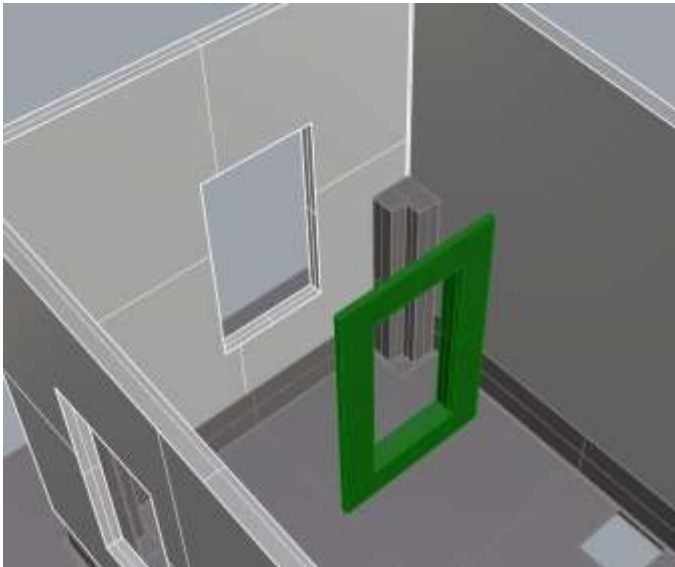
Ragasszuk meg a lábazatot és a falakat. Minden egységnél a sima oldal a külső!

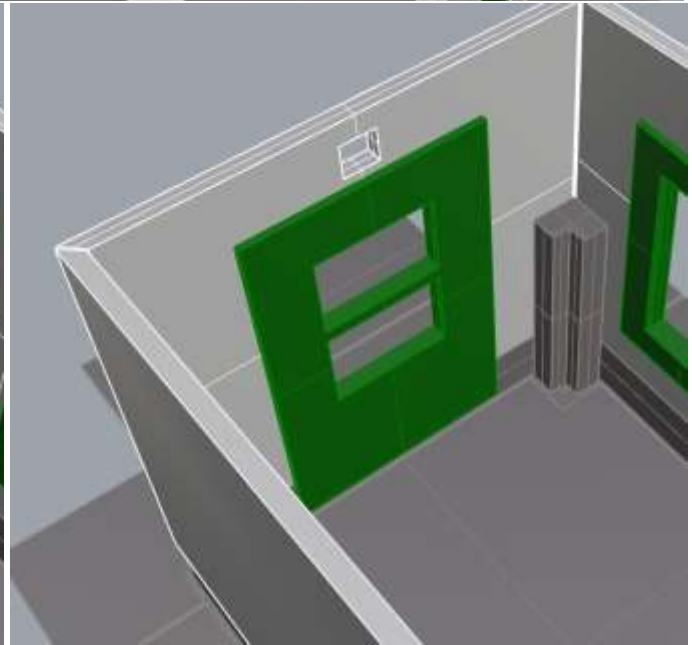
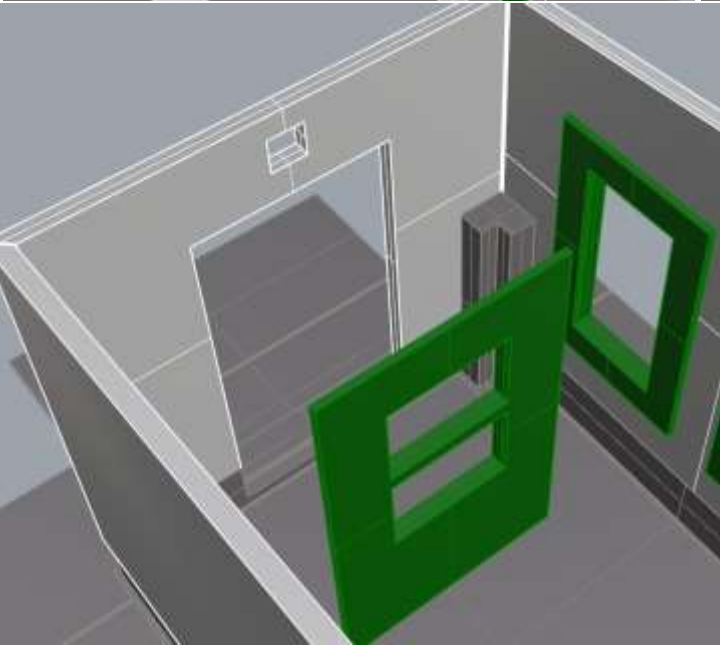
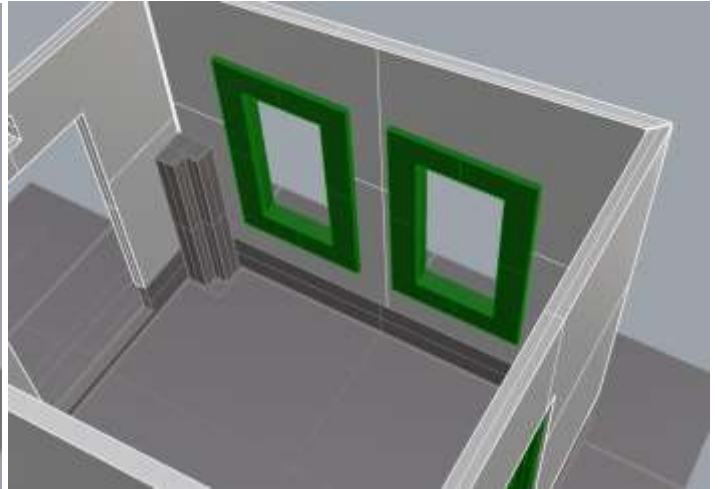
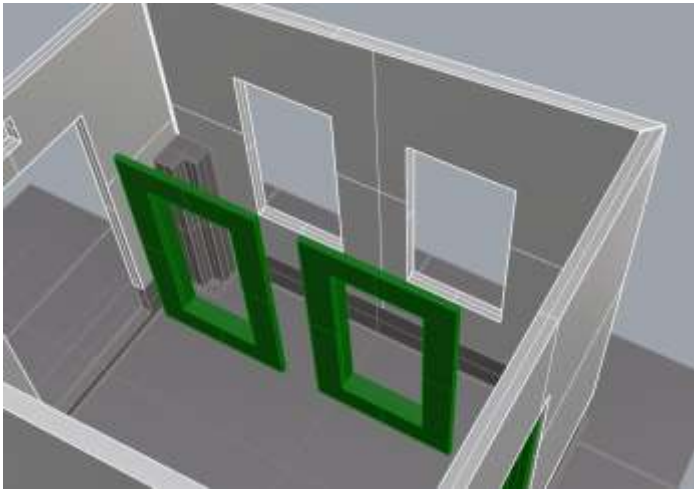




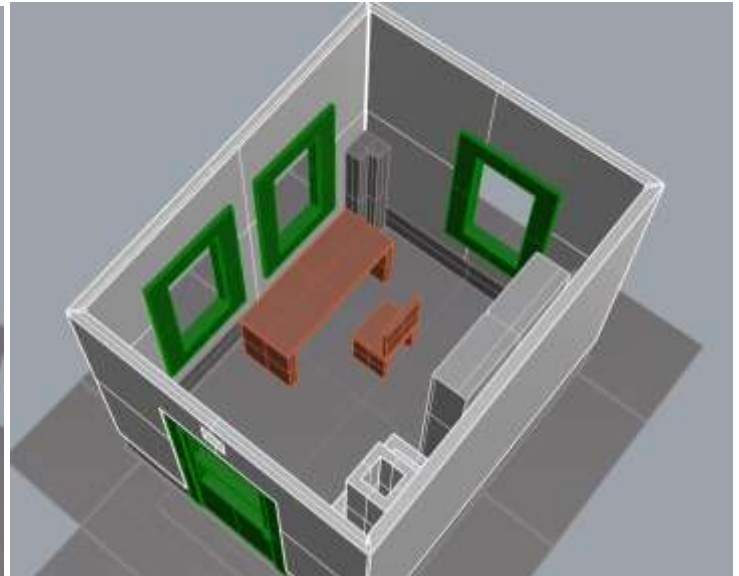
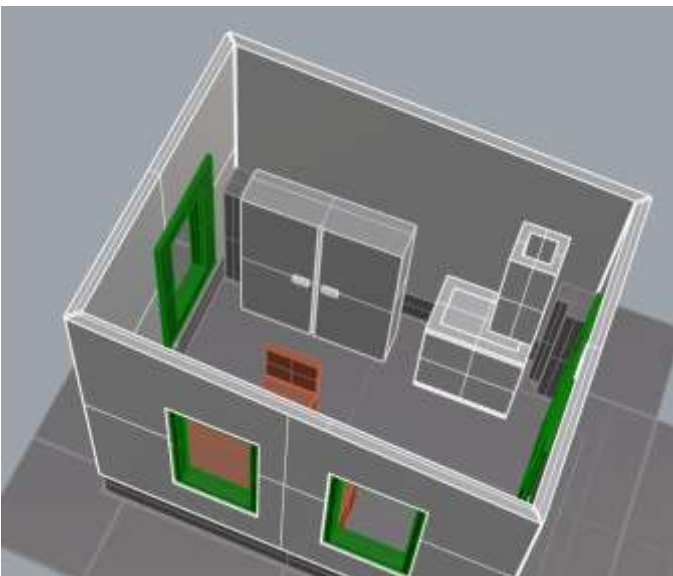


Miután a falak megragadtak, a nyílászárókra ragasszuk fel az üvegimitációkat, majd tegyük őket a helyükre.

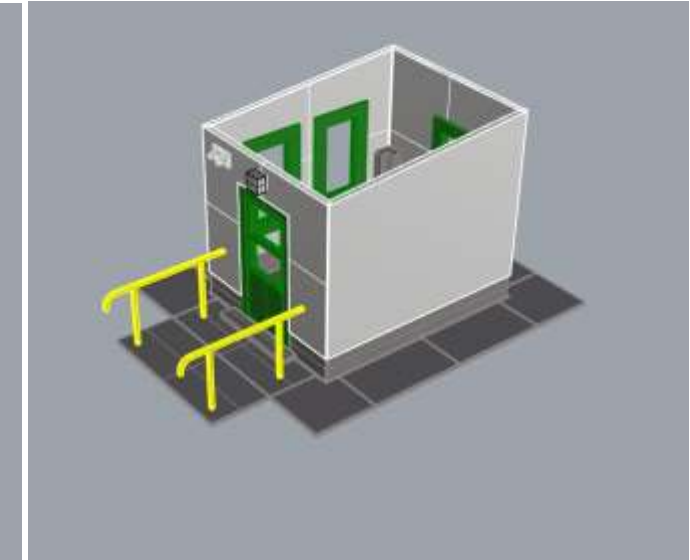
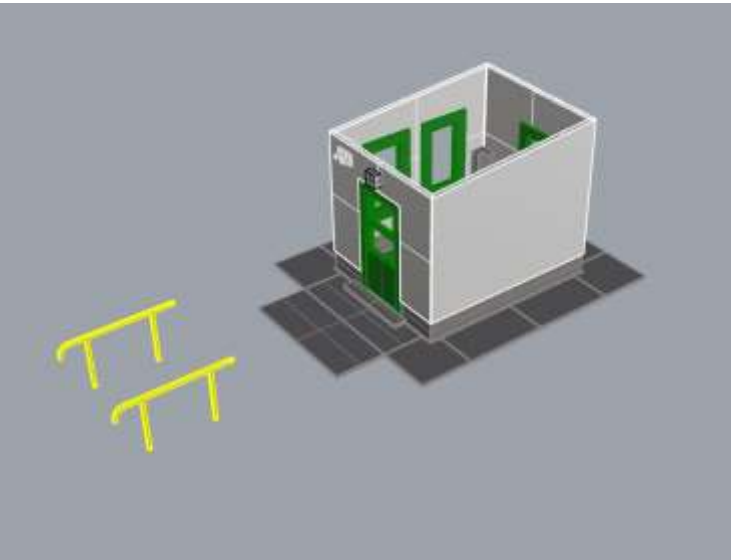
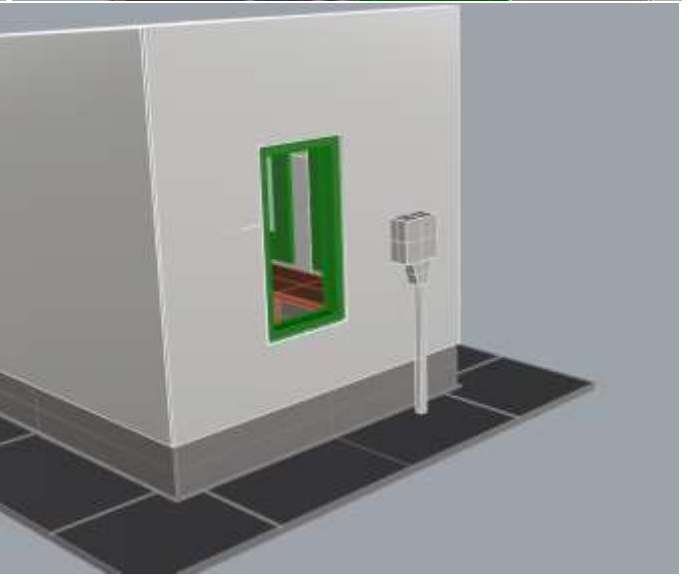
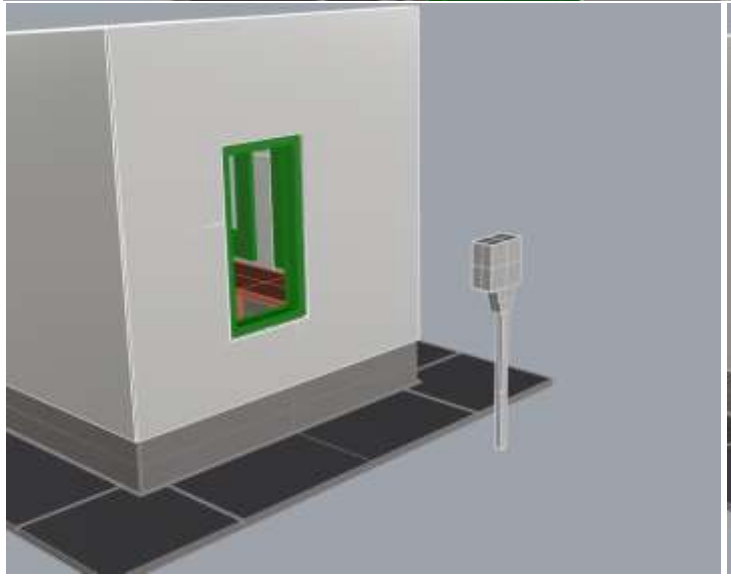
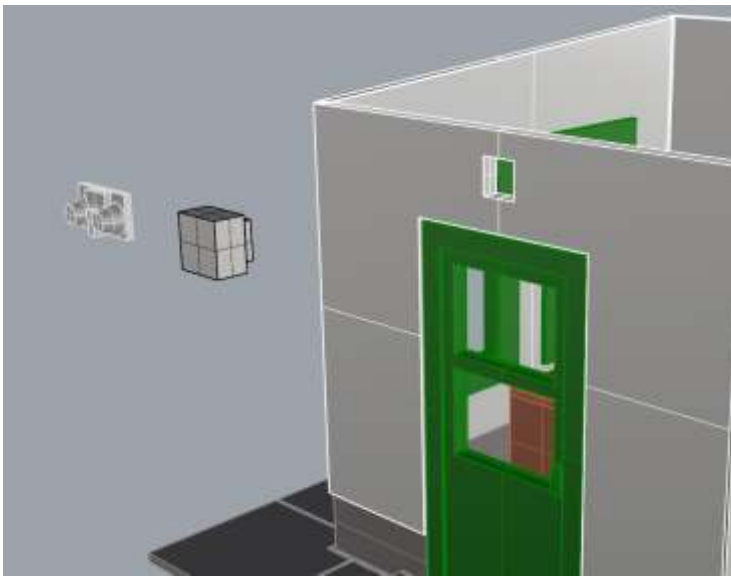




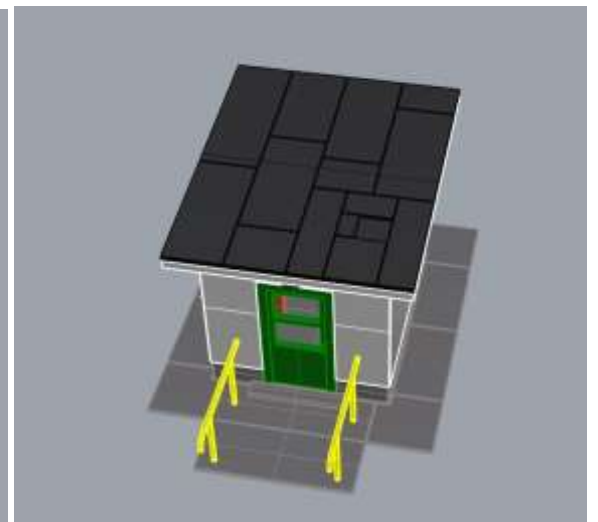
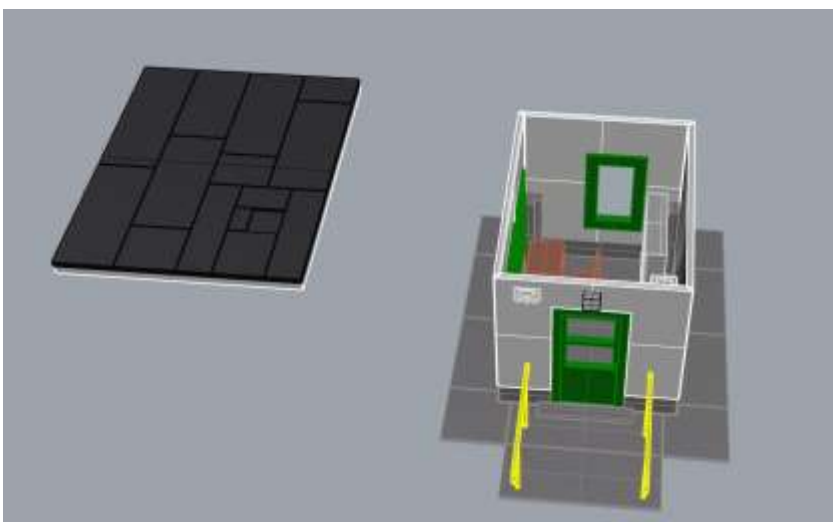
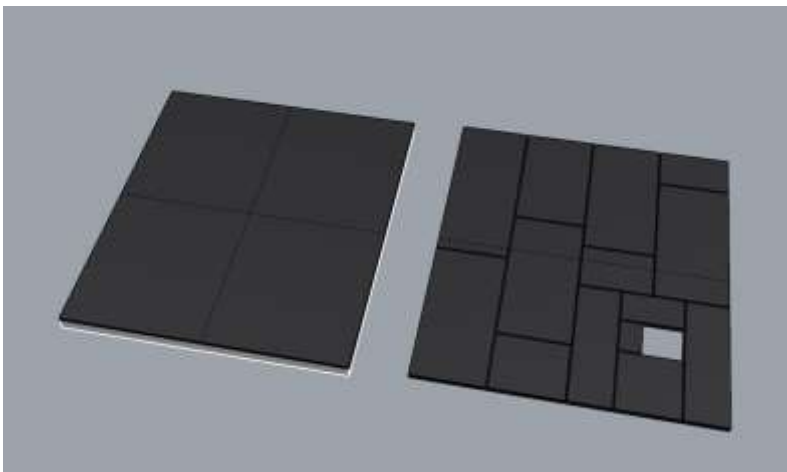
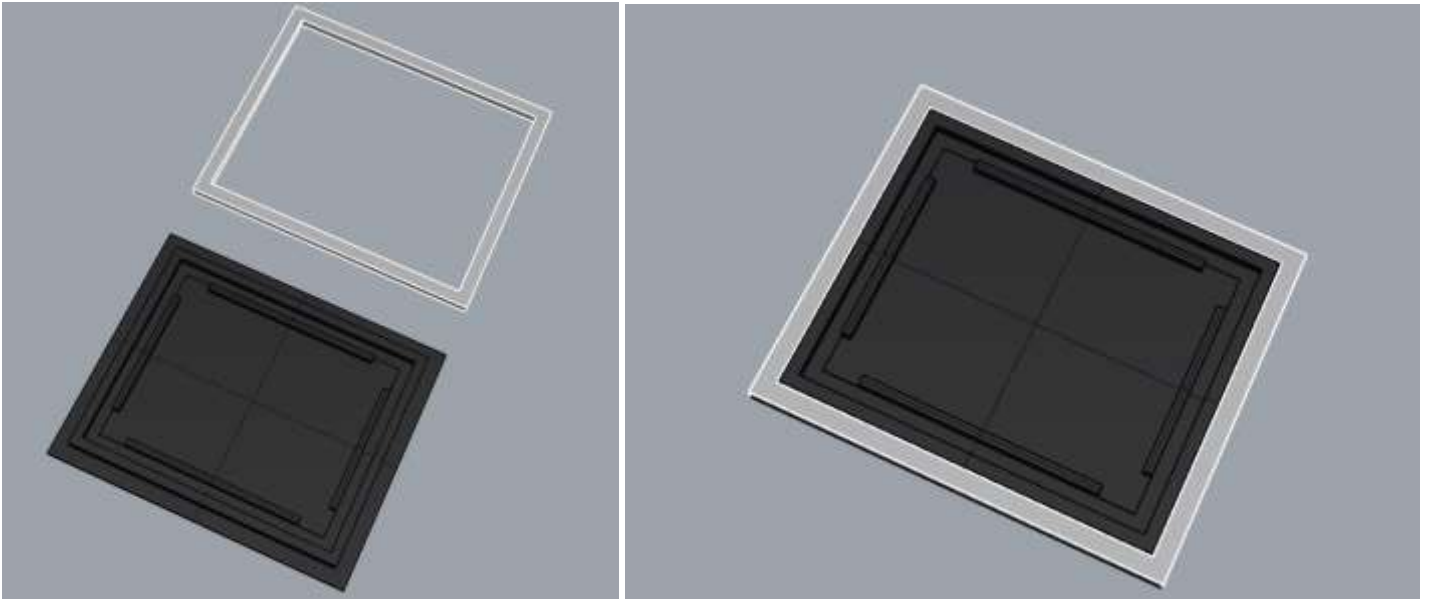
A belső berendezéseket rendezzük el az épületben.

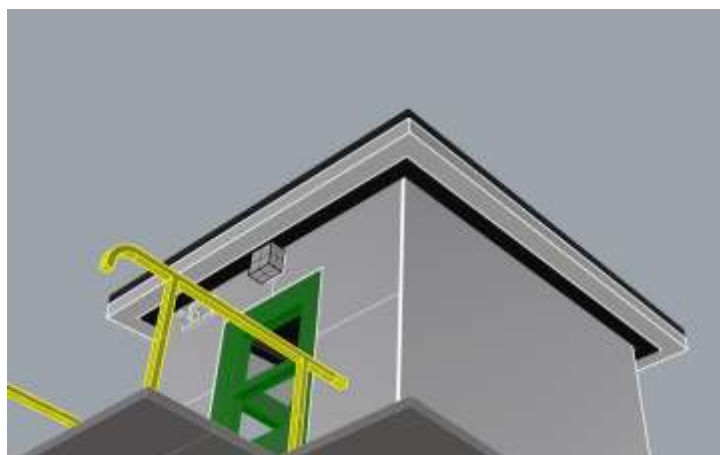


Az apróságokat ragasszuk fel az épületre.

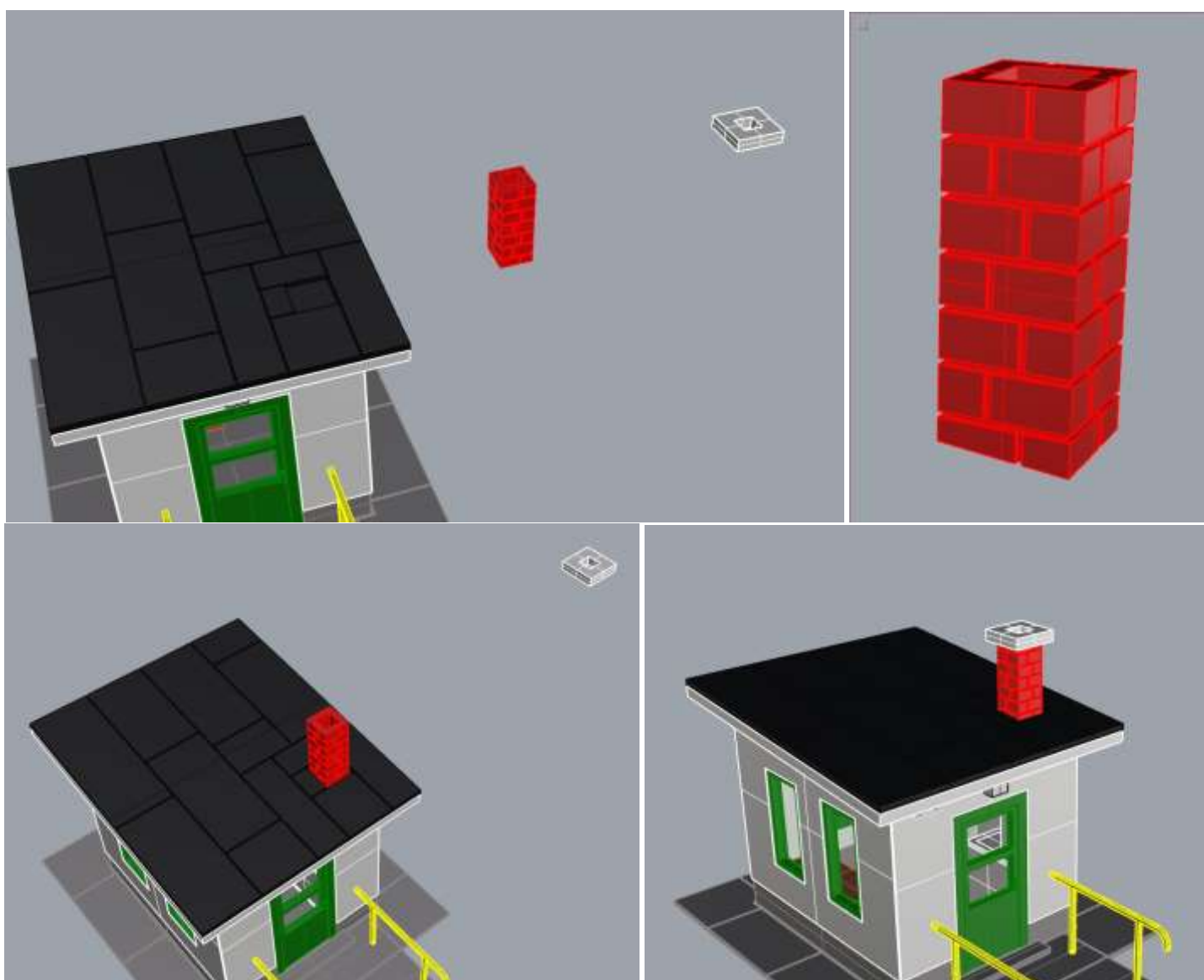


Végül következhet a tető. A fehér karimát ragasszuk rá a képen látható tetőelemre, majd a fekete elem sima oldalára a kátránypapír imitációt is. Ha ezzel megvagyunk, helyezzük fel a tetőt a falakra.





Végül következhet a kémény. Itt figyeljünk, a kémény egyik vége le van csapva, hogy a felhelyezés után a ferde tetőn függőlegesen álljon. A kémény ferdén lecsapott végét kell a tetőre ragasztani.



Készen is vagyunk.

